

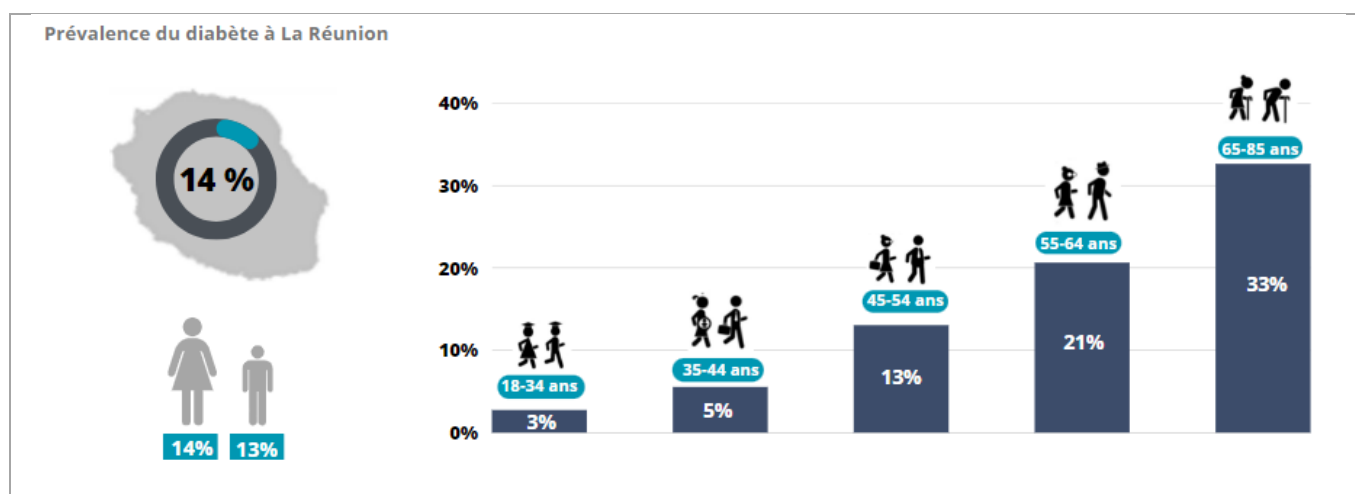
# Le diabète connu en population générale à La Réunion

Cette fiche de synthèse sur le diabète connu en population adulte à La Réunion s'appuie sur les principaux résultats de l'exploitation régionale du Baromètre de Santé publique France dans les DROM de 2021, réalisée par l'ORS La Réunion. Les données décrivent la prévalence du diabète connu dans la population adulte de 18 à 85 ans domiciliée à La Réunion, en 2021 et les caractéristiques des personnes ayant un diabète connu.

## FAITS MARQUANTS – LE DIABETE CONNU EN POPULATION GENERALE A LA REUNION

- Diabète connu par 14% de la population réunionnaise de 18 à 85 ans : 14% des femmes contre 13% des hommes.
- La prévalence du diabète connu augmente avec l'âge, pour atteindre un tiers des personnes de 65-85 ans.
- La prévalence du diabète connu n'évolue pas significativement entre 2014 et 2021 (12% en 2014 contre 13% en 2021, en se rapportant uniquement à la population des 18-75 ans).

Prévalence du diabète connu dans la population générale de 18 à 85 ans et par classe d'âge à La Réunion en 2021

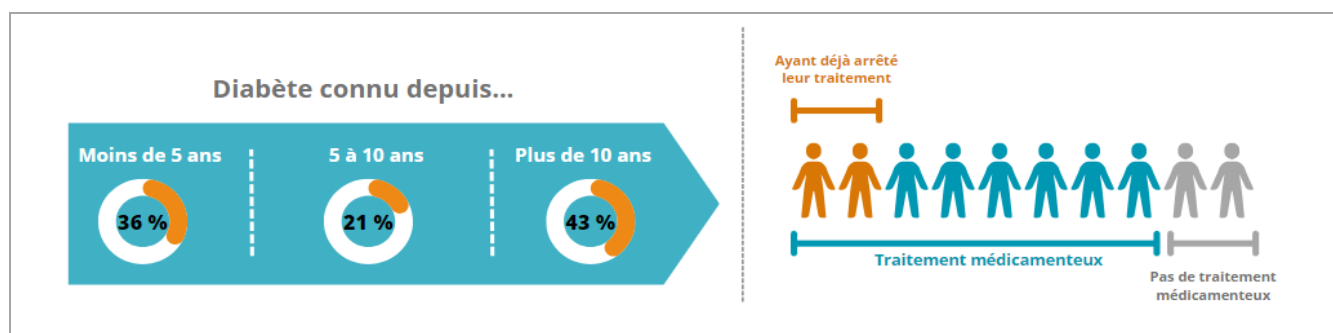


Source : Baromètre de Santé publique France DROM 2021 – Exploitation ORS La Réunion

## FAITS MARQUANTS – PRISE EN CHARGE DES PATIENTS AVEC UN DIABETE CONNU A LA REUNION

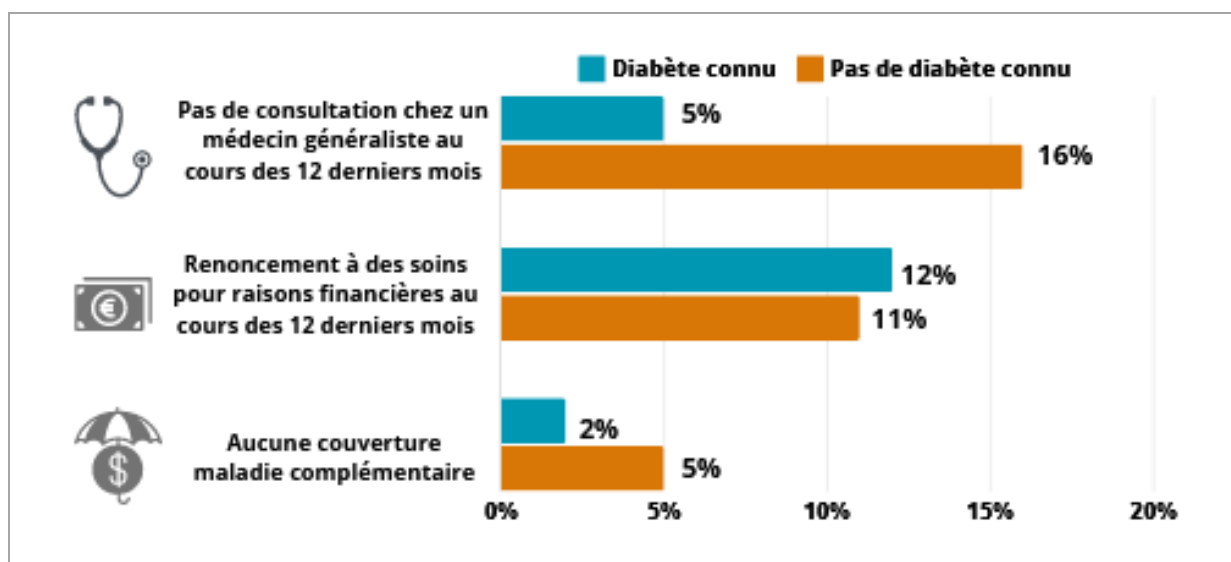
- Un diabète connu depuis plus de 5 ans pour 2 personnes diabétiques sur 3.
- Une majorité de personnes diabétiques connues traitées pharmacologiquement : plus de 8 personnes diabétiques sur 10.
- Des arrêts de traitements médicamenteux déclarés par près de 20% des personnes diabétiques traitées.
- Des ruptures de soins également déclarées par les personnes déclarant être diabétiques : 5% sans consultation chez le médecin généraliste dans les 12 derniers mois, et 12% déclarant un renoncement aux soins au cours des 12 derniers mois pour des raisons financières.
- Parmi les personnes avec un diabète connu à La Réunion, près de 60% avec une mutuelle, assurance complémentaire ou institution de prévoyance, 38% avec la Complémentaire Santé Solidarité CSS, et près de 2% sans aucune assurance santé complémentaire.

Ancienneté de la maladie et fréquence du traitement pharmacologique chez les personnes diabétiques connues de 18 à 85 ans à La Réunion en 2021



Source : Baromètre de Santé publique France DROM 2021 – Exploitation ORS La Réunion

**Recours et renoncement aux soins de la population réunionnaise de 18 à 85 ans en 2021  
en fonction de la connaissance ou non du diabète**

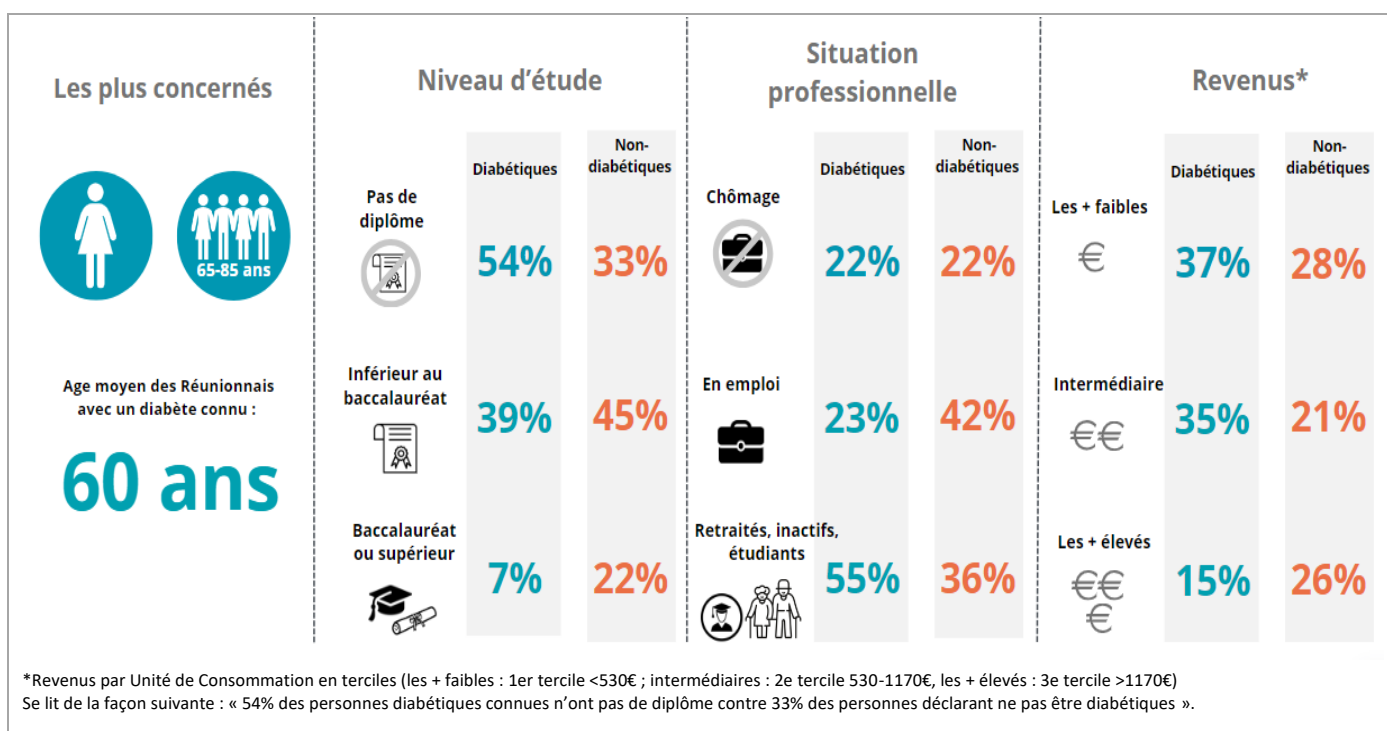


Source : Baromètre de Santé publique France DROM 2021 – Exploitation ORS La Réunion

**FAITS MARQUANTS – FACTEURS ASSOCIES AU DIABETE A LA REUNION**

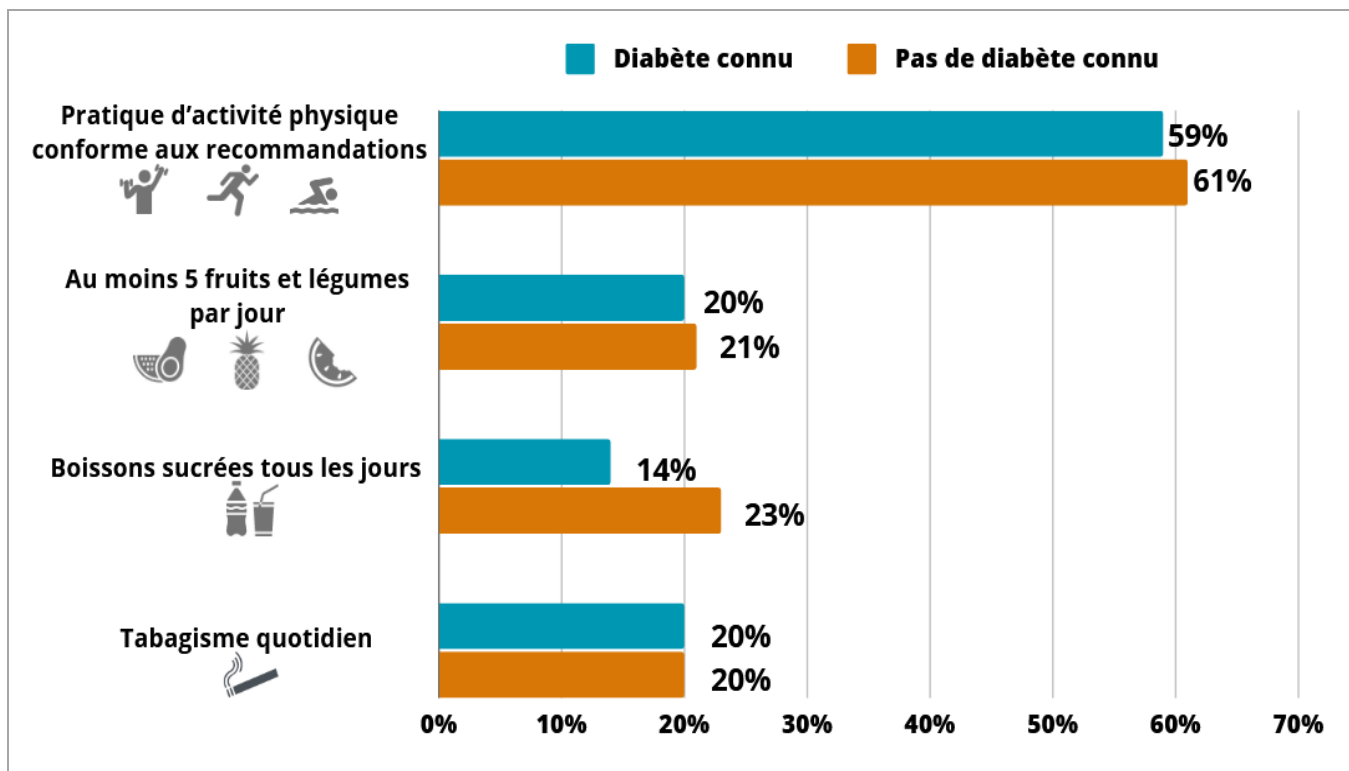
- Un profil socialement plus défavorisé chez les personnes diabétiques connues par rapport aux personnes non diabétiques : près de la moitié sans aucun diplôme, 23% en emploi et près de 40% avec des revenus bas.
- Pas de différences de comportements hygiéno-diététiques selon la connaissance du diabète, à l'exception de la consommation de boissons sucrées significativement moins élevée chez les personnes qui se savent diabétiques.
- Un état de santé perçu plus négativement par les personnes avec un diabète connu par rapport aux personnes ne se déclarant pas diabétiques.
- Un profil métabolique plus dégradé chez les personnes qui déclarent un diabète par rapport aux personnes se déclarant non diabétiques : une fréquence de l'obésité 2 fois plus fréquente, et celle de d'hypertension artérielle près de 3 fois plus élevée que chez les non diabétiques.

**Caractéristiques socioéconomiques dans la population réunionnaise de 18 à 85 ans en 2021 en fonction de la connaissance du diabète**



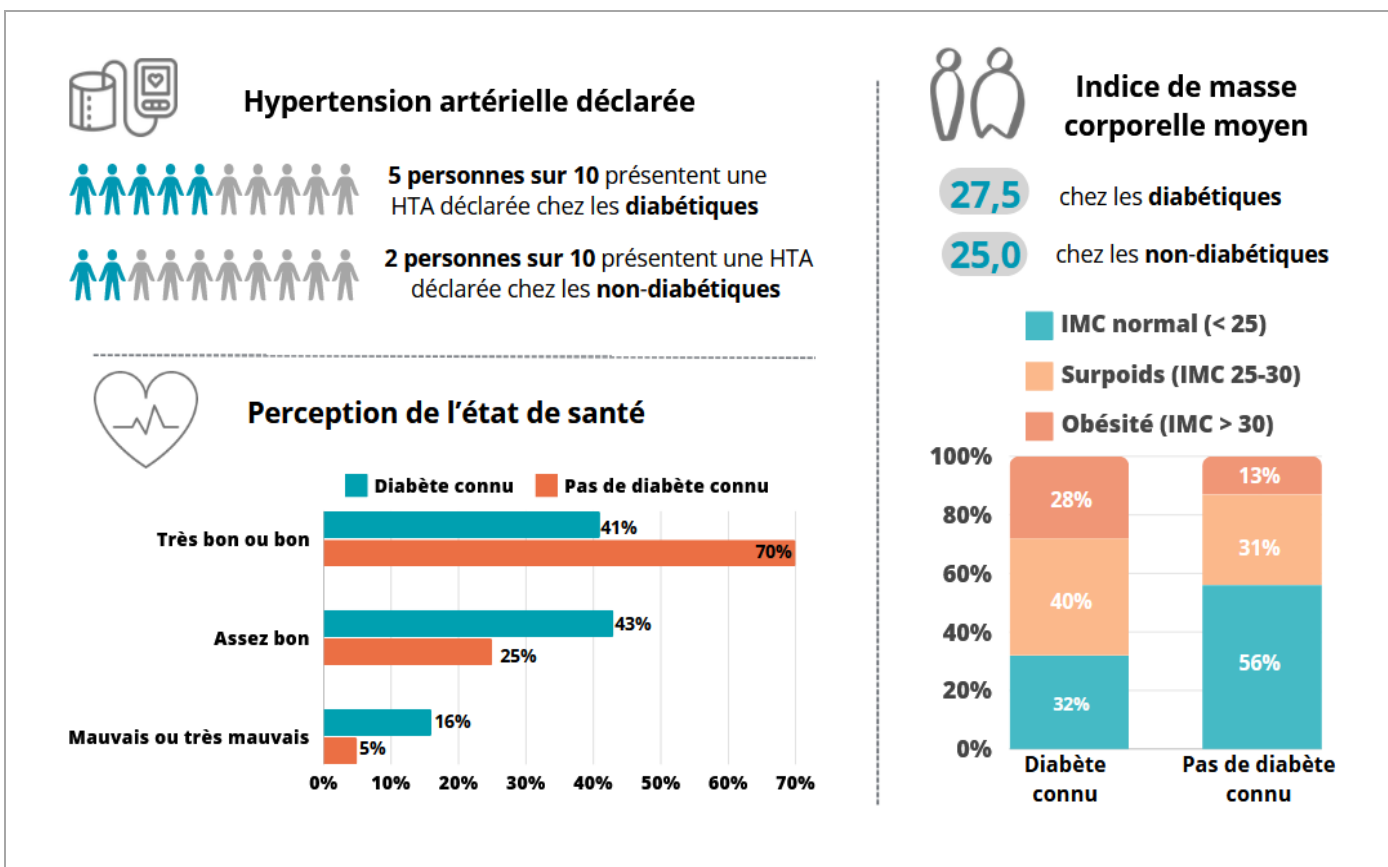
Source : Baromètre de Santé publique France DROM 2021 – Exploitation ORS La Réunion

Modes de vie de la population réunionnaise de 18 à 85 ans en 2021 en fonction de la connaissance ou non du diabète



La pratique d'activité physique conforme aux recommandations correspond à : au moins 150 minutes d'activité physique modérée par semaine OU 75 minutes d'activités physiques intenses par semaine OU une combinaison équivalente d'activité physique modérée ou intense par semaine  
 Source : Baromètre de Santé publique France DROM 2021 – Exploitation ORS La Réunion

Etat de santé de la population réunionnaise de 18 à 85 ans en 2021 en fonction de la connaissance ou non du diabète



Source : Baromètre de Santé publique France DROM 2021 – Exploitation ORS La Réunion

## Méthodologie :

### Présentation de l'étude : Baromètre de Santé publique France

Le Baromètre de Santé publique France est une enquête menée depuis 1992 et tous les 3 ans depuis 2006. Cette enquête porte sur les attitudes et comportements de santé ainsi que l'opinion des Français sur la santé. En 2014, pour la première fois, l'enquête a été menée en France hexagonale et dans les quatre DROM historiques auprès des personnes âgées de 15 à 75 ans. En 2021, une nouvelle édition de l'enquête « Baromètre Santé » s'est tenue dans les DROM et notamment à La Réunion, portant sur la population âgée de 18 à 85 ans : 2 004 personnes ont été interrogées par téléphone du 20 avril au 13 juillet à La Réunion. En 2021, l'enquête a été renouvelée sur une population d'adultes âgés de 18 à 85 ans avec un questionnaire remanié ne permettant pas la réalisation de comparaisons directes entre les deux éditions sur la thématique diabète.

### Définitions :

Les adultes inclus dans l'enquête ont été interrogés sur le diabète connu (ou déclaré) par la question « Un médecin vous-a-t-il déjà dit que vous étiez diabétique ? (en dehors d'un diabète gestationnel) ». Les personnes déclarant un diabète ont été interrogées sur la durée depuis la première annonce par le médecin et leurs prises en charge (traitement, arrêt, autres recours).

La pratique d'activité physique conforme aux recommandations correspond à : au moins 150 minutes d'activité physique modérée par semaine OU 75 minutes d'activités physiques intenses par semaine OU une combinaison équivalente d'activité physique modérée ou intense par semaine

## Pour plus d'informations :

BARDOT M., KWAN C., MEDEVIELLE S. Alimentation, activité physique, sédentarité et pathologies associées chez les adultes à La Réunion. Exploitation de l'enquête Baromètre Santé DROM en 2021. Rapport. Saint-Denis: ORS La Réunion; 2024.

Fosse-Edorh S, Lavalette C, Piffaretti C, Saboni L, Bessonneau P, Mandereau Bruno L, et al. Caractéristiques, état de santé et recours aux soins des personnes présentant un diabète de type 2 résidant en outre-mer : résultats de l'étude Entred 3. Bull Épidémiol Hebd. 2023;(20-21):412-23. [Lire](#).

Hernandez H, Piffaretti C, Gautier A, Cosson E, Fosse-Edorh S. Prévalence du diabète connu dans 4 départements et régions d'outre-mer : Guadeloupe, Martinique, Guyane et La Réunion. Résultats du Baromètre de Santé publique France de 2021. Bull Épidémiol Hebd. 2023;(20-21):424-31. [Lire](#).

Ricquebourg M, Kwan C, Medevielle S, Chopinet-Dijoux S, Caliez F, Thouillot F, et al. Prévalence du diabète connu à La Réunion, prises en charge et caractéristiques des personnes atteintes d'un diabète : exploitation des données du Baromètre de Santé publique France DROM de 2021. Bull Épidémiol Hebd. 2023;(20-21):431-9. [Lire](#).

Balcou-Debussche M. Approche socio-anthropologique de la littératie en santé des personnes atteintes de diabète de type 2 à La Réunion. Bull Épidémiol Hebd. 2023;(20-21):440-6. [Lire](#).

Le diabète et les personnes diabétiques à La Réunion. 14 indicateurs clés. Saint-Denis: ORS La Réunion ; 2023. [Lire](#).

Ricquebourg M. Observation de la thématique « Nutrition – Obésité – Diabète » à La Réunion. Tableau de bord. Saint-Denis: ORS La Réunion; 2022. [Lire](#).

Chan Wan GN, Chopinet-Dijoux S, Ricquebourg M, Simonpieri JM. Parcours de soins des patients diabétiques à La Réunion - Etude longitudinale des parcours des patients mis sous traitement antidiabétique en 2010. Synthèse des principaux résultats. Assurance Maladie La Réunion, ARS Réunion, ORS OI; 2020. [Lire](#).

Dougin H. Etudes qualitatives sur le diabète de type 2 menées à La Réunion depuis 1998. Résumés des principales études - Synthèse générale - Discussion. Saint-Denis: ORS OI; 2018. [Lire](#).

Guibert G, Balicchi J. Diabète nutrition. Baromètre Santé DOM La Réunion 2014. Nutrition, statut pondéral et diabète à La Réunion. In Extenso. 2015;(4):1-20. [Lire](#).