

La Réunion

24

Géographie

Communes comprenant des zones d'habitat isolées et des environnements variés

Population



861 000 habitants au dernier recensement (2019)

Prof. de santé libéraux et exercice coordonné



2 282 médicaux (267 pour 100 000 hab.)
4 564 paramédicaux (529 pour 100 000 hab.)

La commune

Etendue sur 2 504 km², La Réunion compte 861 000 habitants au 1^{er} janvier 2019 (Insee, RP 2019). Celle-ci se répartit inégalement sur 24 communes qui s'étendent du niveau de l'océan jusqu'aux grandes hauteurs de l'île à travers des environnements très variés, avec des zones d'habitat parfois très isolées, amenant à des inégalités d'accès aux services et infrastructures, y compris ceux et celles relevant du domaine de la santé.

La Réunion se découpe en entités infra-régionales appelées micro-régions, permettant la mise en évidence de différences entre ces territoires.

Objectif

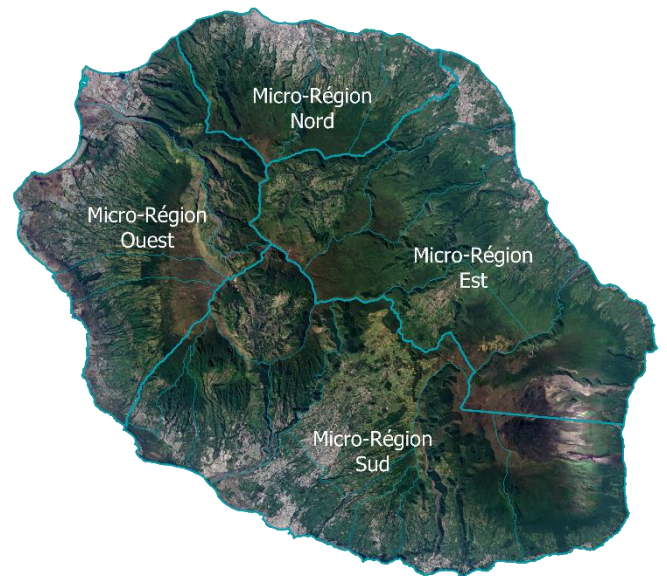
Ce portrait régional offre une vision synthétique de la santé sur le territoire. Il permet de :

- décrire la santé de la population du territoire (état de santé et ses déterminants),
- identifier les particularités territoriales.

Il est réalisé par l'ORS La Réunion à la demande de l'ARS La Réunion dans le cadre de l'observation des territoires.

Démarche

Ce document rassemble des indicateurs quantitatifs récents, issus d'exploitations statistiques (à partir du Système National des Données de Santé -SNDS- notamment) et de données mises à disposition par plusieurs partenaires. Les indicateurs régionaux sont comparés aux indicateurs relevant de différents zonages (micro-régions / France métropolitaine ou France entière) dans la mesure du possible. Les données présentées sont les dernières données disponibles au moment de la réalisation du document.



Sommaire

Population et territoire	2
Portrait socio-économique	3
Etat de santé	4
Offre de santé	5
Accès et recours à la santé	7
Populations spécifiques	9
Synthèse	14

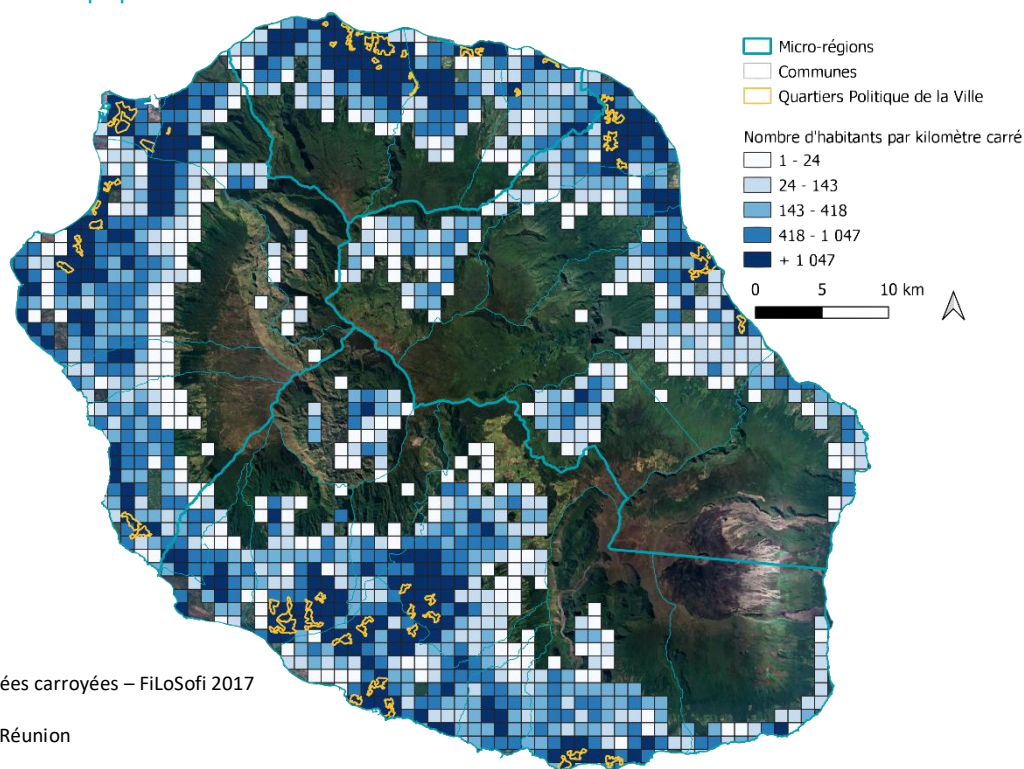
MERCI AUX PARTENAIRES POUR LA MISE A DISPOSITION DES DONNEES

Présentation du territoire

Avant de mener toute action sur un territoire, il est important de prendre en compte les caractéristiques de la population qui y réside. Les indicateurs sélectionnés permettent de décrire la densité de population, les caractéristiques liées à la structure par âge, la composition des ménages, la mobilité, les équipements et pratiques sportives, en comparant les situations observées à l'échelle régionale à celles observées au niveau des micro-régions ainsi qu'à l'échelle de la France métropolitaine.

Démographie	Effectif Région	Taux Micro-Région Nord	Taux Micro-Région Est	Taux Micro-Région Sud	Taux Micro-Région Ouest	Taux Régional	Taux France métropolitaine
1 Population (et densité en hab. au km ²)	861 210	736,3	172,7	330,3	392,4	344,0	119,7
2 Evolution annuelle moyenne de la population (de 2013 à 2019)	-	1,2%	0,1%	0,5%	-0,2%	0,4%	0,3%
3 Natalité (taux pour 1 000 hab.)	13 692	15,5‰	16,8‰	15,2‰	15,8‰	15,6‰	10,8‰
4 Indice de vieillissement (65 ans ou plus / moins de 20 ans)	-	39,3%	31,2%	41,3%	39,9%	38,9%	83,8%
5 Ménages dont la famille principale est un couple avec enfant (part pour 100 ménages)	99 025	24,9%	31,9%	30,0%	31,5%	29,3%	25,2%
6 Population vivant dans un Quartier Prioritaire de la Politique de la Ville (part pour 100 hab.)	159 312	19,7%	20,0%	16,8%	18,9%	18,5%	7,4%
7 Actifs de 15 ans ou plus travaillant sur la commune de résidence (part pour 100 actifs de 15 ans et plus)	159 446	68,3%	52,9%	60,4%	54,5%	60,0%	31,6%
8 Evolution de la part de déplacements domicile-travail en voiture (point de % de 2013 à 2019)	-	-0,1	2,7	1,8	3,2	1,8	0,4
9 Evolution de la part de déplacements domicile-travail en transports en commun (point de % de 2013 à 2019)	-	1,2	0,1	0,3	0,2	0,4	0,4
10 Equipements de sport, loisirs et tourisme (taux pour 1 000 hab.)	5 425	6,4‰	6,4‰	5,7‰	7,1‰	6,3‰	9,3‰
11 Personnes engagées dans une activité sportive associative (part pour 100 hab.)	159 257	19,5%	17,4%	15,8%	22,1%	18,5%	22,3%

Répartition de la population à La Réunion



Sources : Insee, données carroyées – FiLoSofi 2017
Google Satellite
Exploitation : ORS La Réunion

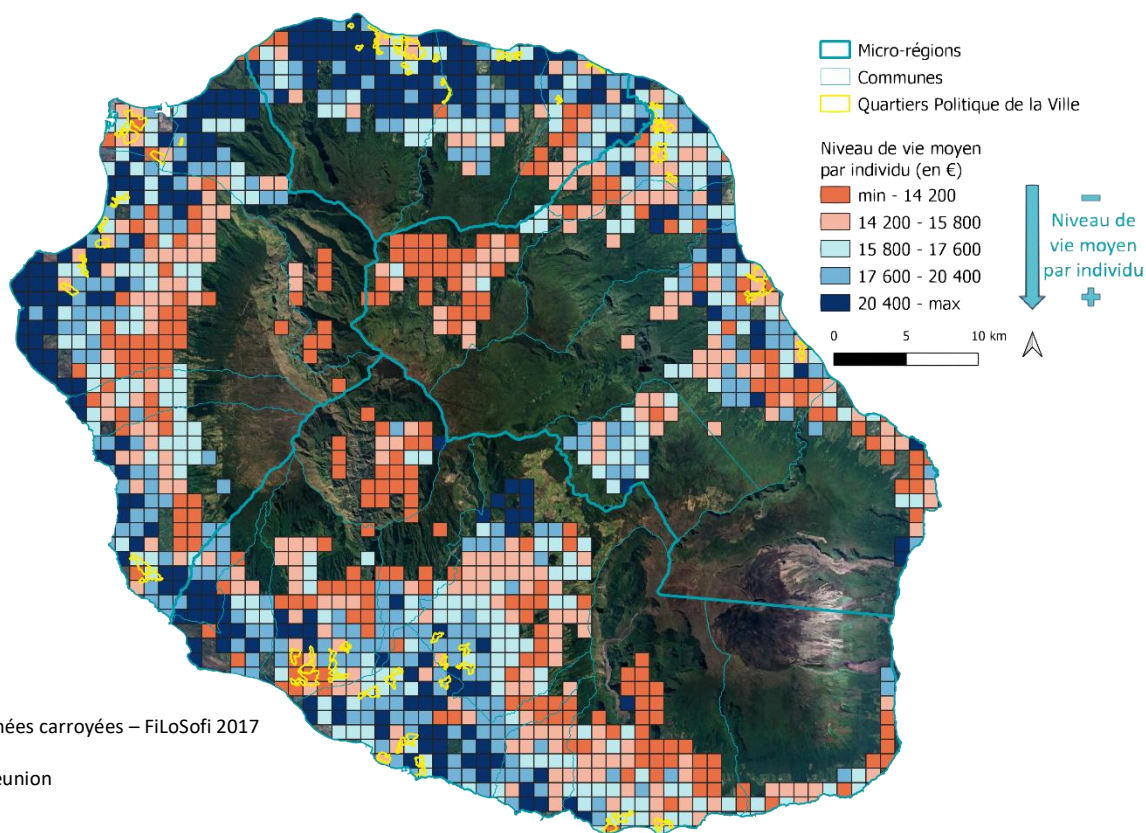
Sources : 1. Insee, RP2019 / 2. Insee, RP2019 et RP2013 / 3. Nombre de naissances vivantes. Insee, Etat civil 2021 et taux pour 1 000 habitants sur la période cumulée 2014-2019 (RP) / 4-7. Insee, RP2019 / 8-9. Insee, RP2019 et RP2013 / 10. Insee, Base des équipements 2021 / 11. Data gouv 2021, Insee RP2019

Portrait socio-économique

Les conditions de vie constituent des déterminants de l'état de santé de la population. Connaître le profil socio-économique de la population permet d'adapter l'environnement professionnel et de développer des actions et dispositifs correspondant au mieux aux besoins de santé locaux. L'analyse des conditions de vie repose sur les indicateurs d'emploi, de revenus et de précarité.

Portrait socio-économique	Effectif Région	Ratio H/F	Taux Micro-Région Nord	Taux Micro-Région Est	Taux Micro-Région Sud	Taux Micro-Région Ouest	Taux Régional	Taux France Métropolitaine
12 Population active de 15-64 ans (taux d'activité des 15-64 ans)	390 830	1,0	70,3%	65,0%	69,9%	69,9%	69,3%	74,3%
13 Population au chômage de 15-64 ans (taux de chômage des 15-64 ans)	128 756	0,9	29,4%	35,6%	35,7%	31,1%	32,9%	12,9%
14 Ratio de cadres pour 100 ouvriers	-	-	58,8%	19,0%	28,7%	41,5%	36,9%	79,2%
15 Emploi précaire (part pour 100 emplois)	52 774	0,9	21,4%	24,4%	25,5%	21,4%	23,2%	15,3%
16 Diplômés du supérieur (part pour 100 personnes de 15 ans et plus non scolarisées)	119 377	0,8	24,4%	14,2%	18,1%	22,6%	20,2%	31,1%
17 Personnes couvertes par Revenu de Solidarité Active (RSA) (taux pour 100 hab.)	220 259	-	21,9%	32,5%	25,9%	24,5%	25,6%	5,5%
18 Allocataires 100% dépendants des prestations CAF (taux pour 100 allocataires)	-	-	29,2%	37,3%	32,2%	32,1%	34,0%	30,9%
19 Parc Local Social (taux pour 100 habitations principales)	77 216	-	27,7%	22,6%	13,3%	20,6%	20,0%	14,6%

Niveau de vie annuel moyen des habitants de La Réunion selon leur lieu de domiciliation



Sources : Insee, données carroyées – FiLoSofi 2017
Google Satellite
Exploitation : ORS Réunion

Note de lecture : Un ratio égal à 1 signifie une situation équivalente chez les hommes et les femmes. Si le ratio est supérieur à 1, la situation se retrouve plus chez les hommes que chez les femmes, et inversement si le ratio est inférieur à 1 (la situation se retrouve plus chez les femmes).

Sources : 12-16. Insee, RP2019 / 15. Le nombre de salariés de 15-64 ans en emploi précaire correspond à la part des salariés qui ne sont pas des contrats à durée indéterminée. Il s'agit des contrats en intérim, apprentissage, les emplois jeunes, CES (contrats emploi solidarité), contrats de qualification ou autres emplois aidés, les stages rémunérés en entreprise et les autres emplois à durée limitée, CDD (contrats à durée déterminée), contrats courts, saisonniers, vacataires, etc. / 17. CAF Réunion 2021 / 18. CAF Réunion au 01/01/2020 / 19. ARMOS OI au 01/01/2020

L'état de santé de la population de La Réunion est appréhendé à partir des indicateurs de mortalité, ainsi que des indicateurs de maladies chroniques reconnues (Affection Longue Durée), déclinés par motifs d'inscription. Des taux standardisés permettent des comparaisons directes avec les taux régionaux à structure par âge égale.

L'indicateur de différence (≠) signale si le taux de la région est significativement supérieur ou inférieur ou sans différence significative avec le taux métropolitain.

Mortalité (nombre annuel moyen de décès et taux standardisés pour 100 000 habitants)	Effectif Région	Ratio H/F	Taux Micro-Région Nord	Taux Micro-Région Est	Taux Micro-Région Sud	Taux Micro-Région Ouest	Taux Régional	≠	Taux France Métropolitaine
20 Décès toutes causes confondues	4 641	1,2	744	910	848	737	804	>	718
21 Décès prématurés (avant 65 ans)	1 440	2,0	189	206	201	191	196	>	174
22 Décès par cancer	1 197	1,4	193	208	197	191	195	<	220
23 Décès par maladie de l'appareil circulatoire	1 115	1,0	184	256	223	179	207	>	165
24 Décès liés à l'appareil respiratoire	351	1,3	62	79	66	71	68	>	49
25 Décès liés au diabète	659	0,8	99	156	137	104	122	>	44
26 Décès par suicide	85	3,6	12	10	11	8	10	<	13
27 Décès liés à un accident de circulation	48	5,2	5	6	6	6	6	>	4
28 Décès évitables (par causes accessibles à la prévention)	1 632	1,8	247	311	280	250	269	>	219
29 Décès liés au tabac	693	2,0	108	147	121	122	122	>	108
30 Décès liés à l'alcool	233	4,9	28	35	35	30	32	>	24

ALD (nombre et prévalence pour 100 000 habitants)	Effectif Région	Ratio H/F	Taux Micro-Région Nord	Taux Micro-Région Est	Taux Micro-Région Sud	Taux Micro-Région Ouest	Taux Régional	≠	Taux France Métropolitaine
31 Affections de longue durée (ALD)	178 056	1,0	24 614	26 695	24 535	25 613	25 428	>	22 060
32 ALD pour diabète	63 459	0,8	8 297	10 217	8 815	8 587	8 923	>	4 379
33 ALD pour maladies cardiovasculaires	39 815	1,3	6 045	6 300	5 676	6 607	6 155	>	5 973
34 ALD pour maladies psychiatriques	15 842	1,1	2 105	1 742	1 854	1 974	1 952	<	2 475
35 ALD pour cancer	16 240	0,9	2 421	2 161	2 276	2 394	2 362	<	3 635
36 ALD pour néphropathie chronique grave	3 990	1,0	576	486	626	627	605	>	317
37 ALD pour asthme	1 755	0,5	227	297	254	222	247	=	239
38 ALD pour BPCO	1 045	2,1	186	247	122	159	165	=	160

BPCO : Bronchopneumopathie chronique obstructive

Note de lecture : Un ratio égal à 1 signifie une situation équivalente chez les hommes et les femmes. Si le ratio est supérieur à 1, la situation se retrouve plus chez les hommes que chez les femmes, et inversement si le ratio est inférieur à 1 (la situation se retrouve plus chez les femmes).

Sources : 20-30. Inserm, CépiDC 2015-2017, Insee RP2019/ 31-38. Régimes d'Assurance Maladie, Insee RP2019

Offre de soins

La différence d'offre de santé sur les territoires est un des déterminants des inégalités d'accès et de prises en charge des populations. Les données actualisées de l'offre de santé (en termes de professionnels et de structures de santé) constituent un enjeu pour les acteurs, notamment pour anticiper les actions permettant de maintenir ou développer l'offre. Les besoins et attentes des populations sont multiples ; en particulier dans un contexte marqué par l'augmentation des maladies chroniques et des populations âgées, participant à l'accroissement des demandes en soins, notamment en soins de proximité. Le développement de l'exercice coordonné (lieu et/ou organisation de soins de premier recours dans un territoire, qui permet aux professionnels de santé de mieux structurer leurs relations et de mieux se coordonner) est à ce titre un enjeu majeur.

Exercice coordonné	Etablissement Micro-Région Nord	Etablissement Micro-Région Est	Etablissement Micro-Région Sud	Etablissement Micro-Région Ouest	Etablissements Région
39 Centres de santé (CDS) installés	2	1	3	0	6
40 Centres de santé (CDS) en projet	0	0	0	0	0
41 Equipes de Soins Primaires (ESP) installées	1	0	0	0	1
42 Equipes de Soins Primaires (ESP) en projet	0	0	1	0	1
43 Maisons de Santé Pluriprofessionnelles (MSP) installées	4	1	9	4	18*
44 Maisons de Santé Pluriprofessionnelle (MSP) en projet	2	0	3	0	5

* Dont une MSP universitaire dans la micro-région sud

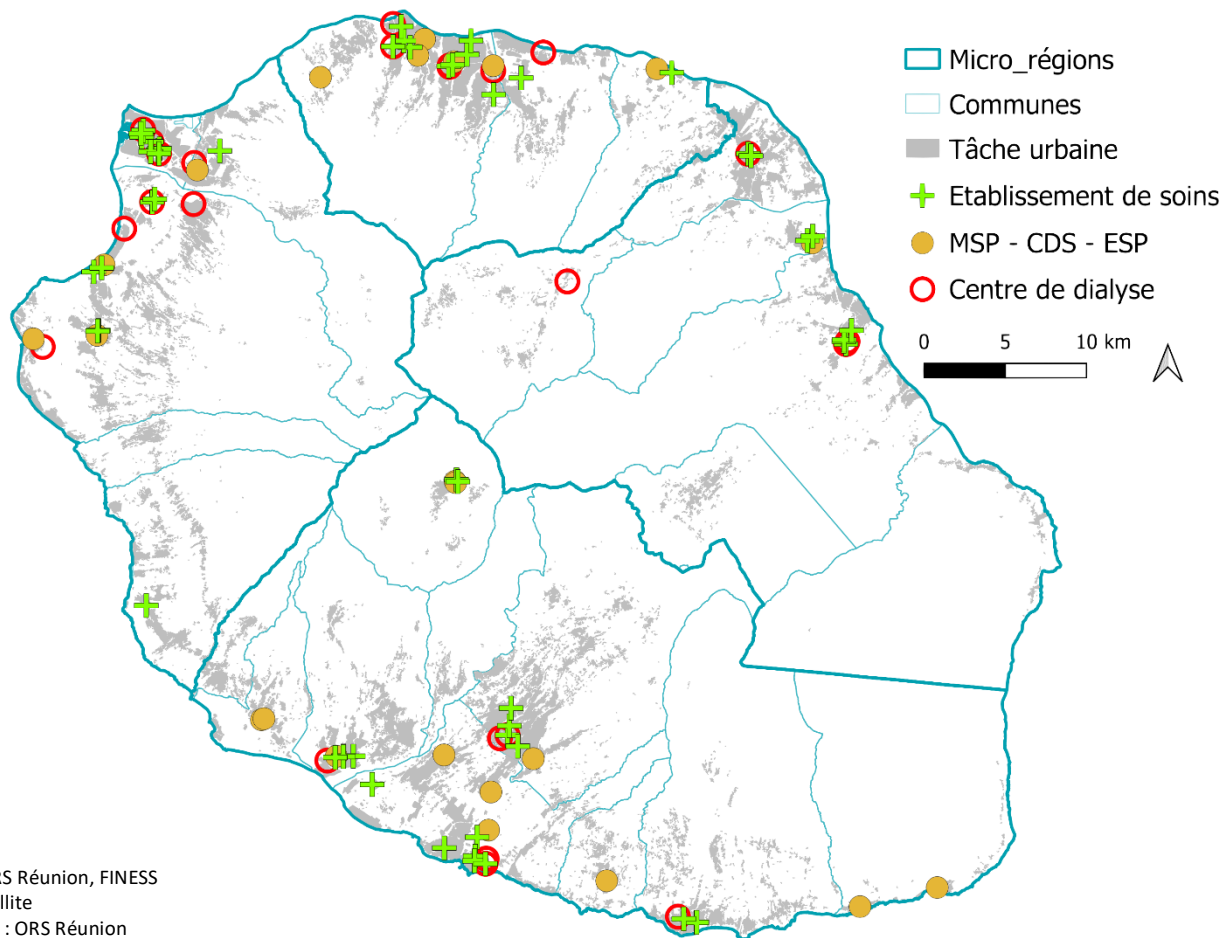
Offre de professionnels de santé libéraux (effectifs et densité pour 100 000 habitants)	Effectif Région	Taux Micro-Région Nord	Taux Micro-Région Est	Taux Micro-Région Sud	Taux Micro-Région Ouest	Taux Régional
45 Professionnels médicaux libéraux	2 472	287	206	270	363	287
46 Médecins généralistes	867	89	76	99	113	96
47 Médecins spécialistes	575	66	31	51	77	58
48 Chirurgiens-dentistes	527	53	42	61	76	60
49 Sage-femmes	163	66	53	54	75	62
50 Pharmaciens	340	35	33	32	59	39
51 Professionnels paramédicaux libéraux	5 089	469	473	665	676	591
52 Infirmiers (2021)	2496	256	306	309	279	288
53 Masseurs-kiné (2020)	1 422	114	101	198	210	167
54 Orthophonistes	470	24	22	77	70	53
55 Psychologues	156	9	5	12	19	12
56 Diététiciens	29	2	0	1	6	2
57 Pédicures podologues (2020)	63	7	2	7	12	7

Structures sanitaires	Etablissements Micro-Région Nord	Etablissements Micro-Région Est	Etablissements Micro-Région Sud	Etablissements Micro-Région Ouest	Etablissements Région
58 Entités de centres hospitaliers publics	1	2	5	1	9
59 Centres hospitaliers publics spécialisés en psychiatrie	0	0	0	1	1
60 Etablissements privés de soins de courte durée	2	0	1	3	6
61 Etablissements privés de lutte contre les maladies mentales	0	0	1	1	2
62 Etablissements privés de Soins de Suite et Réadaptation (SSR)	2	1	3	7	13
63 Maternités de niveau 1	0	0	1	0	1
64 Maternités de niveau 2	1	1	0	2	4
65 Maternités de niveau 3	1	0	1	0	2

Structures sanitaires	Etablissements Micro-Région Nord	Etablissements Micro-Région Est	Etablissements Micro-Région Sud	Etablissements Micro-Région Ouest	Etablissements Région
66 Hospitalisation à domicile (HAD)	2	2	2	2	8
67 Centre de dialyse	6	3	7	7	23
68 Services de Soins Infirmiers à domicile (SSIAD)	1	1	1	1	4
69 Pharmacies	63	37	82	64	246
70 Laboratoires	15	7	23	15	60
71 Services ambulanciers	23	32	34	34	123
72 Opticiens-Lunetiers	11	2	13	14	39
73 Centre de Soins, d'Accompagnement et de Prévention en Addictologie (CSAPA)*	1	1	2	6	10
74 Centre d'Accueil et d'Accompagnement à la Réduction des risques pour Usagers de Drogues (CAARUD)	0	0	0	1	1
75 Consultations Jeunes Consommateurs (CJC)*	1	1	1	6	9
76 Appartement de Coordination Thérapeutique	1	0	1	0	2

* Les effectifs prennent en compte les établissements physiques incluant les permanences, antennes et consultations de proximité.

 Offre de soins présente à La Réunion en 2020



Sources : ARS Réunion, FINESS
 Google Satellite
 Exploitation : ORS Réunion

Accès et recours à la santé

L'accès et le recours (ou non-recours) aux soins sont, en santé publique, des enjeux majeurs, mais également complexes car résultant de multiples facteurs dont il est difficile de distinguer les influences respectives. Le recours aux soins dépend notamment d'un ensemble de facteurs économiques, sociaux et culturels liés entre eux mais aussi des capacités d'accès. Les inégalités sociales d'accès et de recours aux soins sont présentes au sein des territoires, notamment en milieu rural ou dans les territoires isolés. Les pratiques restent fortement différenciées et une partie de la population renonce aux soins.

Prévention	Effectif Région	Taux Micro-Région Nord	Taux Micro-Région Est	Taux Micro-Région Sud	Taux Micro-Région Ouest	Taux Régional	Taux France entière
77 Suivi des examens bucco-dentaires des enfants de moins de 16 ans visés par le programme MT Dents	36 848	57,6%	50,3%	63,1%	61,7%	59,4%	69,8%
78 Enfants de moins de 18 mois vaccinés contre le méningocoque C	11 582	92,3%	89,7%	91,2%	91,1%	91,2%	96,2%
79 Enfants de moins de 2 ans vaccinés contre la ROR	9 265	73,5%	65,6%	76,1%	72,1%	72,8%	83,7%
80 Personnes de 65 ans et + vaccinées contre la grippe saisonnière	46 815	41,6%	42,6%	43,2%	41,0%	42,2%	62,3%
81 Personnes à risque vaccinées contre la grippe saisonnière	14 105	23,4%	24,7%	25,6%	23,5%	24,5%	38,0%
82 Dépistage du cancer du sein	66 317	51,2%	47,9%	51,7%	56,5%	52,2%	61,5%
83 Dépistage du cancer colorectal	50 094	19,9%	20,1%	24,7%	26,5%	23,4%	30,8%
84 Dépistage du cancer du col de l'utérus	140 015	52,8%	49,7%	56,9%	58,0%	55,2%	51,8%

Accès et recours aux soins	Effectif Région	Taux Micro-Région Nord	Taux Micro-Région Est	Taux Micro-Région Sud	Taux Micro-Région Ouest	Taux Régional	Taux France entière
85 Population couverte par la CSS	282063	36,4%	47,2%	42,9%	38,2%	40,7%	10,3%
86 Consommant sans médecin traitant déclaré (17 ans et plus)	64 786	10,5%	9,3%	9,3%	9,2%	9,5%	10,9%
87 Patients consultant le médecin généraliste sur leur commune	642 714	86,2%	85,1%	89,6%	88,4%	87,8%	-
88 Patients consultant les médecins spécialistes sur leur commune	247 715	69,1%	58,0%	66,8%	69,4%	67,0%	-
89 Patients consultant les infirmiers sur leur commune	237 941	79,1%	78,1%	82,7%	80,7%	80,3%	-
90 Patients consultant les masseurs-kiné sur leur commune	121 388	86,8%	84,3%	89,5%	89,6%	88,4%	-
91 Patients consultant les sage-femmes sur leur commune	22 294	79,7%	78,8%	83,8%	79,3%	80,8%	-
92 Patients consultant les orthophonistes sur leur commune	14 349	77,9%	59,7%	87,3%	88,9%	84,5%	-
93 Nombre de patients par médecins généralistes	-	1 600	1 419	1 415	1 404	1 454	1 117
94 Nombre de patients par infirmiers	-	78	86	128	138	112	230
95 Nombre de patients par masseurs-kinésithérapeutes	-	136	112	145	174	149	133
96 Nombre de patients par orthophonistes	-	45	42	40	46	43	56
97 Nombre de patients par orthoptistes	-	1 249	0	729	1 481	1 146	485

Sources : 77-86. Assurance Maladie - Rezone CPTS (Année glissante du 01/07/2020 au 30/06/2021) / 77. Au moins un acte dentaire dans les 18 mois / 78. Part des patients consommant ayant reçu une dose de vaccin / 79. Part des patients consommant ayant reçu 2 doses de vaccin ROR / 80. au moins un remboursement pour les médicaments ou prestations relatifs au vaccin antigrippal / 81. Population consommante de 16-64 ans en ALD ou présentant une maladie chronique avec au moins un remboursement pour les médicaments ou prestations relatifs au vaccin antigrippal / 82. Part des femmes de 50-74 ans participant au dépistage (organisé ou individuel) du cancer du sein (au moins un remboursement pour les actes de CCAM ciblés) / 83. Part des patients consommants de 50-74 ans pour lesquels un dépistage CCR a été réalisé au cours des 2 dernières années (1 remboursement des actes CCAM ciblés) parmi la population consommante de 50-74 ans n'ayant pas eu de coloscopie dans les 5 dernières années / 84. Part des femmes de 25-65 ans ayant bénéficié d'un frottis au cours des 3 dernières années (remboursement acte CCAM/biologie ou prestations ciblées) / 85. Pourcentage de la population consommante couverte par la CSS / 86. Sans déclaration de médecin traitant (MT) ou ayant un MT en cessation ou fictif / 87-92. ARS La Réunion, SNDS 2020 / 93-97. Assurance Maladie - Rezone CPTS (Année glissante du 01/07/2020 au 30/06/2021)

Accès et recours à la santé

Accès et recours aux soins		Effectif Région	Taux Micro-Région Nord	Taux Micro-Région Est	Taux Micro-Région Sud	Taux Micro-Région Ouest	Taux Régional	Taux France entière (*France métropolitaine)
98	Part des bénéficiaires ayant consulté un médecin généraliste au moins 1 fois dans l'année	-	91,8%	96,6%	96,7%	100,0%	96,3%	83,7% *
99	Part des bénéficiaires ayant consulté un médecin spécialiste au moins 1 fois dans l'année	-	36,1%	34,6%	36,2%	36,7%	36,1%	38,2% *
100	Part des bénéficiaires ayant consulté une sage-femme au moins 1 fois dans l'année	-	7,8%	11,0%	6,9%	6,7%	7,7%	7,0% *
101	Part des bénéficiaires ayant consulté un infirmier au moins 1 fois dans l'année	-	15,6%	20,5%	26,5%	25,2%	22,6%	28,5% *
102	Part des bénéficiaires ayant consulté un masseur-kinésithérapeute au moins 1 fois dans l'année	-	15,9%	12,9%	21,5%	22,7%	19,2%	16,2% *
103	Part des bénéficiaires ayant consulté un orthophoniste au moins 1 fois dans l'année	-	1,2%	1,1%	2,9%	2,9%	2,2%	2,1% *
104	Part des bénéficiaires ayant consulté un chirurgien-dentiste au moins 1 fois dans l'année	-	36,2%	34,6%	39,0%	41,8%	38,3%	36,7 %
105	Part des bénéficiaires ayant eu recours à un laboratoire au moins 1 fois dans l'année	-	74,2%	70,3%	69,4%	81,1%	73,6%	72,9%
106	Part des bénéficiaires ayant eu recours à une pharmacie au moins 1 fois dans l'année	-	86,8%	91,0%	89,8%	94,7%	90,5%	83,9%
107	Consommation moyenne d'actes par bénéficiaire (médecin généraliste)	-	5,9	5,9	6,6	6,5	6,3	4,3 *
108	Consommation moyenne d'actes par bénéficiaire (sage-femme)	-	8,0	7,0	10,0	9,0	9,0	5,0 *
109	Consommation moyenne d'actes par bénéficiaire (infirmier)	-	224,1	206,1	146,1	131,9	163,5	43,5
110	Consommation moyenne d'actes par bénéficiaire (masseur-kinésithérapeute)	-	33,0	32,3	32,2	33,1	32,6	25,7 *
111	Consommation moyenne d'actes par bénéficiaire (orthophoniste)	-	-	-	-	-	30,0	21,4 *
112	Consommation moyenne d'actes par bénéficiaire (chirurgien-dentiste)	-	3,8	4,0	4,1	4,2	4,0	2,9 *
113	Patients avec un traitement par benzodiazépine anxiolytique	5 419	12,4%	11,9%	13,5%	12,8%	12,8%	18,1%
114	Patients avec un traitement par benzodiazépine hypnotique	4 742	38,2%	36,3%	35,4%	33,7%	35,8%	46,7%
115	Recours aux urgences (taux standardisés pour 1 000 habitants)	-	202,2‰	253,9‰	195,6‰	243,4‰	217,0‰	-
116	Passages aux urgences des habitants non suivis d'hospitalisation	95 114	14,0%	16,3%	12,9%	15,2%	14,2%	22,2%
117	Admission directe en service de médecine	14 714	41,7%	38,9%	35,4%	30,0%	36,0%	40,8%
118	Hospitalisations Ensemble (taux standardisé pour 1 000 hab.)	210 764	271,6‰	285,2‰	247,3‰	293,9‰	269,8‰	264,4‰ *
119	Hospitalisations en chirurgie (taux standardisé pour 1 000 hab.)	54 891	71,2‰	67,8‰	67,8‰	76,6‰	70,5‰	80,5‰ *
120	Hospitalisations en médecine (taux standardisé pour 1 000 hab.)	89 950	118,6‰	127,2‰	106,6‰	132,2‰	118,5‰	103,4‰ *
121	Hospitalisations en obstétrique	22 055	26,6‰	33,3‰	24,1‰	29,4‰	27,3‰	18,7‰ *

Sources : 98-112. CartoSanté, SNDS 2021 / 113-114. Assurance Maladie - Rezone CPTS (Année glissante du 01/07/2020 au 30/06/2021) / 113. Part des patients ayant initié un traitement correspondant à 4 délivrances au moins de benzodiazépine anxiolytique sur 6 mois / 114. Part des patients ayant initié un traitement correspondant à plus de 28 unités de benzodiazépine hypnotique délivrées sur 6 mois / 115. ARS La Réunion, RPU 2020 / 116-117. Assurance Maladie - Rezone CPTS (Année glissante du 01/07/2020 au 30/06/2021) / 118-121. OR2S, ATIH 2021, Insee RP2019

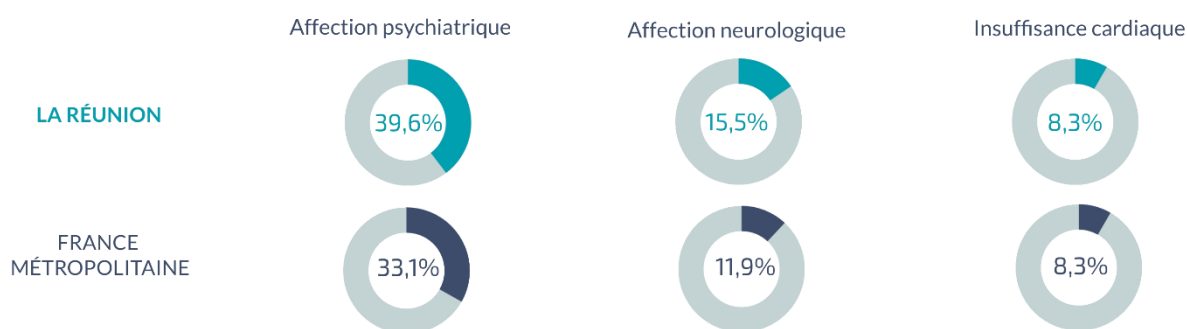
Populations spécifiques

Plusieurs populations sont prioritaires dans le projet régional de santé (PRS) 2018-2028. L'amélioration de la santé de la femme, du couple et de l'enfant et la préservation de la santé des jeunes, la qualité de vie et la santé des personnes âgées et des personnes en situation de handicap sont 3 des 8 enjeux définis dans le PRS. Les objectifs de ces parcours populationnels ont été définis à partir de l'identification de fragilités au sein de ces populations.

Pour décrire ces fragilités de la période périnatale à l'âge de 25 ans, différents indicateurs de l'état de santé et de ses déterminants socio-économiques ont été identifiés. Prendre en compte la situation des enfants et des jeunes est primordial pour construire des politiques de santé sur le long terme.

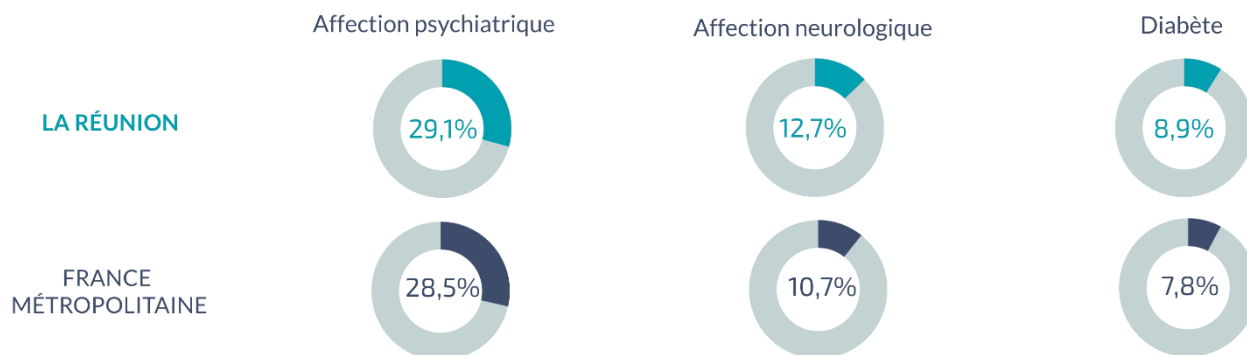
Femmes, couples, enfants		Effectif Région	Ratio H/F	Taux Micro-Région Nord	Taux Micro-Région Est	Taux Micro-Région Sud	Taux Micro-Région Ouest	Taux Régional	≠	Taux France métropolitaine
122	Population de moins de 15 ans	194 940	1,0	22,2%	25,2%	22,4%	21,8%	22,6%	>	17,8%
123	Nombre annuel moyen de naissances de mères mineures (2019 - 2021, et part pour 100 naissances vivantes)	220	-	1,4%	2,0%	1,9%	1,3%	1,7%	>	0,4%
124	Nombre annuel moyen de naissances de mères de 40 ans et plus (2019-2021, et part pour 100 naissances vivantes)	634	-	4,8%	4,6%	4,5%	5,3%	4,8%	=	4,8%
125	Enfants vivants dans une famille monoparentale	91 249	-	43,9%	41,9%	37,8%	36,2%	39,6%	>	20,5%
126	Taux de mortalité infantile (pour 1 000 naissances vivantes)	89	1,2	7,6	8,5	6,5	4,9	6,7	>	3,4
127	Enfants de moins de 15 ans en ALD (taux standardisé pour 100 000 jeunes de moins de 15 ans)	4 747	1,5	2 320	2 269	2 583	2 341	2 448	=	2 505

Les 3 premiers motifs de maladies chroniques reconnues (ALD) chez les moins de 15 ans en 2020



Jeunes (15-24 ans)		Effectif Région	Ratio H/F	Taux Micro-Région Nord	Taux Micro-Région Est	Taux Micro-Région Sud	Taux Micro-Région Ouest	Taux Régional	≠	Taux France métropolitaine
128	Population de 15-24 ans	117 965	1,0	14,7%	14,3%	13,4%	12,8%	13,7%	>	11,7%
129	Jeunes déscolarisés ou confrontés à des difficultés d'insertion (ni en emploi, ni en formation (NEET))	35 016	-	25,9%	32,4%	30,5%	30,9%	29,7%	>	15,9%
130	Jeunes actifs de 15-24 ans (taux d'activité des 15-24 ans)	45 636	1,2	36,3%	36,9%	40,3%	40,2%	38,7%	=	40,4%
131	Jeunes chômeurs de 15-24 ans (taux de chômage des 15-24 ans)	24 218	1,1	51,1%	56,6%	53,1%	52,9%	53,1%	>	26,4%
132	Jeunes de 15-24 ans en ALD (taux standardisé pour 100 000 jeunes de 15-24 ans)	4 353	1,1	2 969	3 669	4 306	3 962	3 838	<	4 167

Les 3 premiers motifs de maladies chroniques reconnues (ALD) chez 15-24 ans en 2020

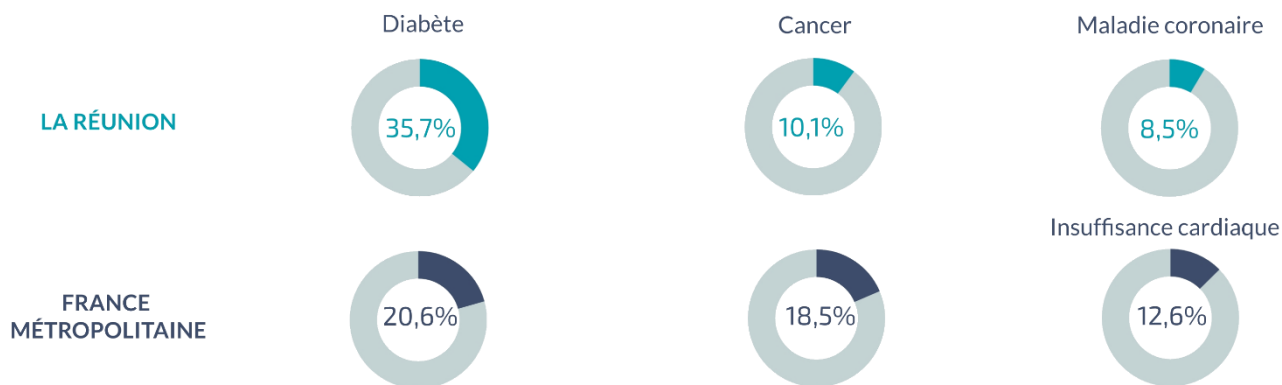


La personne vulnérable peut être définie comme une personne n'étant pas en mesure de se protéger en raison de son âge, d'une maladie, d'une infirmité ou d'une déficience physique ou psychique. Les populations vulnérables constituent une cible particulière pour la prévention et l'action en santé. Les personnes âgées, du fait de leurs conditions de vie et/ou de leur dépendance / perte d'autonomie, représentent une population vulnérable.

Personnes âgées		Effectif Région	Ratio H/F	Taux Micro-Région Nord	Taux Micro-Région Est	Taux Micro-Région Sud	Taux Micro-Région Ouest	Taux Régional	≠	Taux France métropolitaine
133	Population de 60 ans et plus	148 688	0,8	17,3%	15,6%	17,9%	17,2%	17,3%	<	26,2%
134	Population de 65 ans et plus	101 993	0,8	11,9%	10,4%	12,5%	11,6%	11,8%	<	20,0%
135	Population de 75 ans et plus	41 347	0,6	4,8%	4,2%	5,1%	4,7%	4,8%	<	9,5%
136	Personnes bénéficiaires du minimum vieillesse	20 179	-	11,2%	14,6%	15,6%	13,6%	13,9%	-	-
137	Bénéficiaires de l'APA (part pour 100 habitants de 60 ans et plus)	15 478	-	7,9%	14,2%	12,1%	9,2%	10,6%	-	-
138	Bénéficiaires de l'APA à domicile (part pour 100 habitants de 60 ans et plus)	14 670	-	7,6%	13,6%	11,3%	8,8%	10,1%	-	-
139	Population 75 ans et plus vivant seule	13 153	-	35,3%	29,7%	32,3%	28,5%	31,8%	<	42,6%
140	Personnes de 75 ans et plus vivant dans une structure d'hébergement	1 323	-	3,0%	2,9%	2,7%	4,5%	3,2%	<	9,5%
141	Personnes de 70 ans et plus sans médecin traitant	3 086	-	4,9%	4,0%	4,1%	4,1%	4,5%	=	5,6%
142	Personnes de 65 ans et plus avec polymédication continue	20 366	-	16,1%	20,7%	18,3%	17,4%	17,6%	=	16,3%
143	Patients de 75 ans et plus avec un traitement par psychotrope	863	-	2,7%	2,6%	3,0%	3,2%	2,9%	<	5,3%
144	Personnes de 65 ans et plus en ALD (taux standardisé pour 100 000 personnes de 65 ans et plus)	80 970	0,9	84 674	90 139	82 263	89 530	86 677	>	75 595
145	Personnes de 65 ans et plus en ALD pour maladie d'Alzheimer (taux standardisé pour 100 000 personnes de 65 ans et plus)	2 257	0,5	2 746	2 519	2 697	2 803	2 741	=	2 817

APA : Allocation Personnalisée d'Autonomie

Les 3 premiers motifs de maladies chroniques reconnues (ALD) chez les 65 ans et plus en 2020

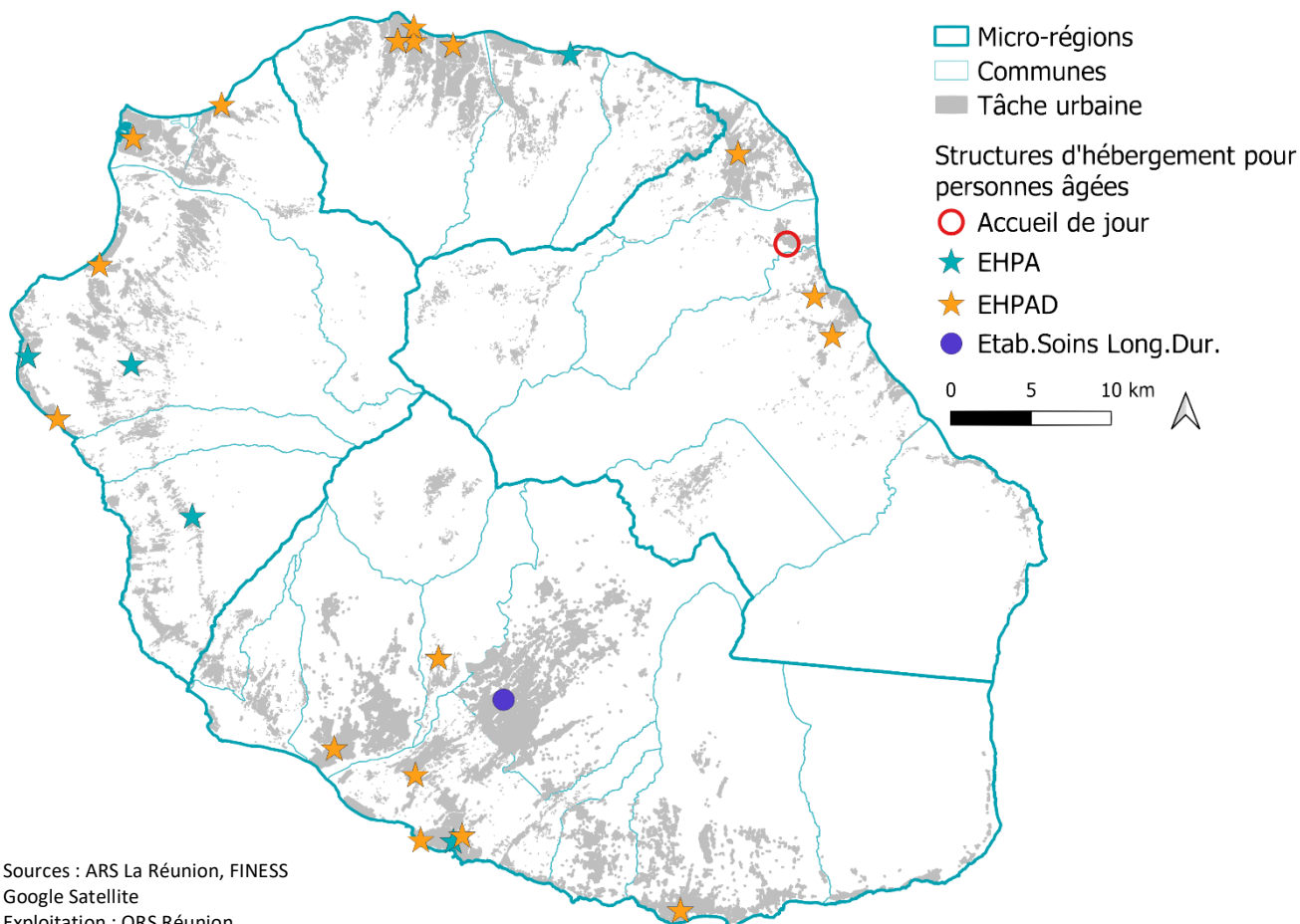


Offre personnes âgées (taux d'équipement pour 1 000 personnes de 75 ans et plus)		Etbl. Micro-Région Nord	Etbl. Micro-Région Est	Etbl. Micro-Région Sud	Etbl. Micro-Région Ouest	Etbl. Région	Taux Micro-Région Nord	Taux Micro-Région Est	Taux Micro-Région Sud	Taux Micro-Région Ouest	Taux Régional
146	EHPAD	5	4	6	5	20	41,9‰	41,1‰	31,3‰	44,7‰	38,4‰
147	EHPA	1	0	1	3	5	2,4‰	0,0‰	3,6‰	6,5‰	3,6‰
148	USLD	0	1	1	0	2	0,0‰	0,0‰	3,1‰	0,0‰	1,2‰
149	SSIAD	1	1	1	1	4	27,8‰	5,5‰	12,2‰	3,2‰	13,0‰

EHPAD : Etablissements d'Hébergement pour Personnes Agées Dépendantes
EHPA : Etablissements d'Hébergement pour Personnes Agées

USLD : Unités de Soins de Longue Durée
SSIAD : Services de Soins Infirmiers à domicile

Offre d'hébergements pour personnes âgées à La Réunion



Sources : ARS La Réunion, FINESS
Google Satellite
Exploitation : ORS Réunion

Sources : **Infographie**. Régimes d'Assurance Maladie 2020, Insee RP2019 / 146-149. ARS La Réunion, FINESS 2020

Note de lecture : Plusieurs structures ayant la même adresse, il peut y avoir un décalage entre le nombre de structures dans les tableaux et le nombre de symboles sur la carte

Les personnes en situation de handicap, de par leur âge, leurs conditions de vie et/ou leur dépendance, représentent une population vulnérable.

Personnes en situation de handicap (PSH)	Effectif Région	Taux Micro-Région Nord	Taux Micro-Région Est	Taux Micro-Région Sud	Taux Micro-Région Ouest	Taux Régional
150 Personnes en situation de handicap (PSH)	51 212	6,5%	6,7%	6,6%	6,2%	6,6%
151 PSH de moins de 20 ans	9 778	3,1%	3,4%	4,0%	3,7%	3,7%
152 PSH de 60 ans ou plus	14 789	10,7%	10,7%	9,3%	9,4%	9,9%
153 PSH avec un taux d'incapacité de 80% ou plus (effectifs et part pour 100 PSH)	19 556	31,4%	34,8%	35,4%	34,1%	34,2%
154 Allocataire de l'AAH (taux pour 100 personnes de 20-59 ans)	21 589	4,3%	5,4%	5,2%	4,3%	4,8%
155 Allocataires de l'AEEH (taux pour 100 enfants de moins de 20 ans)	7 953	2,6%	2,8%	3,3%	3,2%	3,0%

AAH : Allocation Adulte Handicapé

AEEH : Allocation d'Education de l'Enfant Handicapé

Offre PSH - Enfants (taux d'équipement pour 1 000 jeunes de moins de 20 ans)	Etbl. Micro-Région Nord	Etbl. Micro-Région Est	Etbl. Micro-Région Sud	Etbl. Micro-Région Ouest	Etbl. Région	Taux Micro-Région Nord	Taux Micro-Région Est	Taux Micro-Région Sud	Taux Micro-Région Ouest	Taux Régional
156 Etablissements pour enfants en situation de handicap	6	3	14	7	30	6,2‰	5,8‰	4,4‰	7,2‰	6,2‰
157 Etablissements pour polyhandicapés	1	0	2	1	4	0,7‰	0,0‰	0,8‰	0,8‰	0,6‰
158 IEM	1	0	2	1	4	0,6‰	0,0‰	0,5‰	0,3‰	0,4‰
159 IME/IMP/IMPRO	3	3	8	3	17	2,8‰	4,4‰	4,7‰	3,9‰	4,0‰
160 ITEP	0	0	1	1	2	0,0‰	0,0‰	0,7‰	1,1‰	0,5‰
161 IES	1	0	1	1	3	1,7‰	0,0‰	0,5‰	0,3‰	0,7‰
162 SESSAD	4	1	6	3	14	4,3‰	1,8‰	2,7‰	3,6‰	3,2‰
163 CAMSP	2	1	3	1	7	1,4‰	0,9‰	1,3‰	1,0‰	1,2‰
164 CMPP	2	0	1	1	4	1,9‰	0,0‰	0,8‰	0,8‰	0,9‰

IEM : Institut d'Education Motrice

IME / IMP / IMPRO : Institut Médico-Educatif / Instituts Médico-Pédagogiques / Instituts Médico-Professionnels

ITEP : Instituts Thérapeutiques, Educatifs et Pédagogiques

SESSAD : Services d'Education Spéciale et de Soins A Domicile

CAMSP : Centre d'Action Médico-Sociale Précoce

CMPP : Centres Médico-Psycho-Pédagogiques

Offre PSH - Adulte (taux d'équipement pour 1 000 adultes de 20-59 ans)	Etbl. Micro-Région Nord	Etbl. Micro-Région Est	Etbl. Micro-Région Sud	Etbl. Micro-Région Ouest	Etbl. Région	Taux Micro-Région Nord	Taux Micro-Région Est	Taux Micro-Région Sud	Taux Micro-Région Ouest	Taux Régional
165 Etablissements pour adultes en situation de handicap	11	7	16	8	42	3,0‰	4,2‰	4,6‰	2,5‰	3,6‰
166 ESAT	1	2	5	3	11	1,0‰	1,9‰	2,2‰	1,4‰	1,6‰
167 FAM	3	2	1	1	7	0,5‰	1,4‰	0,7‰	0,2‰	0,6‰
168 Foyer de vie	4	1	6	2	13	0,7‰	0,2‰	0,9‰	0,6‰	0,7‰
169 Foyer d'hébergement	2	1	3	1	7	0,4‰	0,1‰	0,4‰	0,1‰	0,3‰
170 MAS	1	1	1	1	4	0,4‰	0,6‰	0,4‰	0,3‰	0,4‰
171 Services pour adultes en situation de handicap	4	2	8	2	16	0,7‰	0,8‰	1,1‰	0,5‰	0,8‰
172 SAMSAH	3	1	3	1	8	0,4‰	0,2‰	0,3‰	0,1‰	0,3‰
173 SAVS	1	1	5	1	8	0,3‰	0,6‰	0,8‰	0,3‰	0,5‰

ESAT : Etablissement et Service d'Aide par le Travail

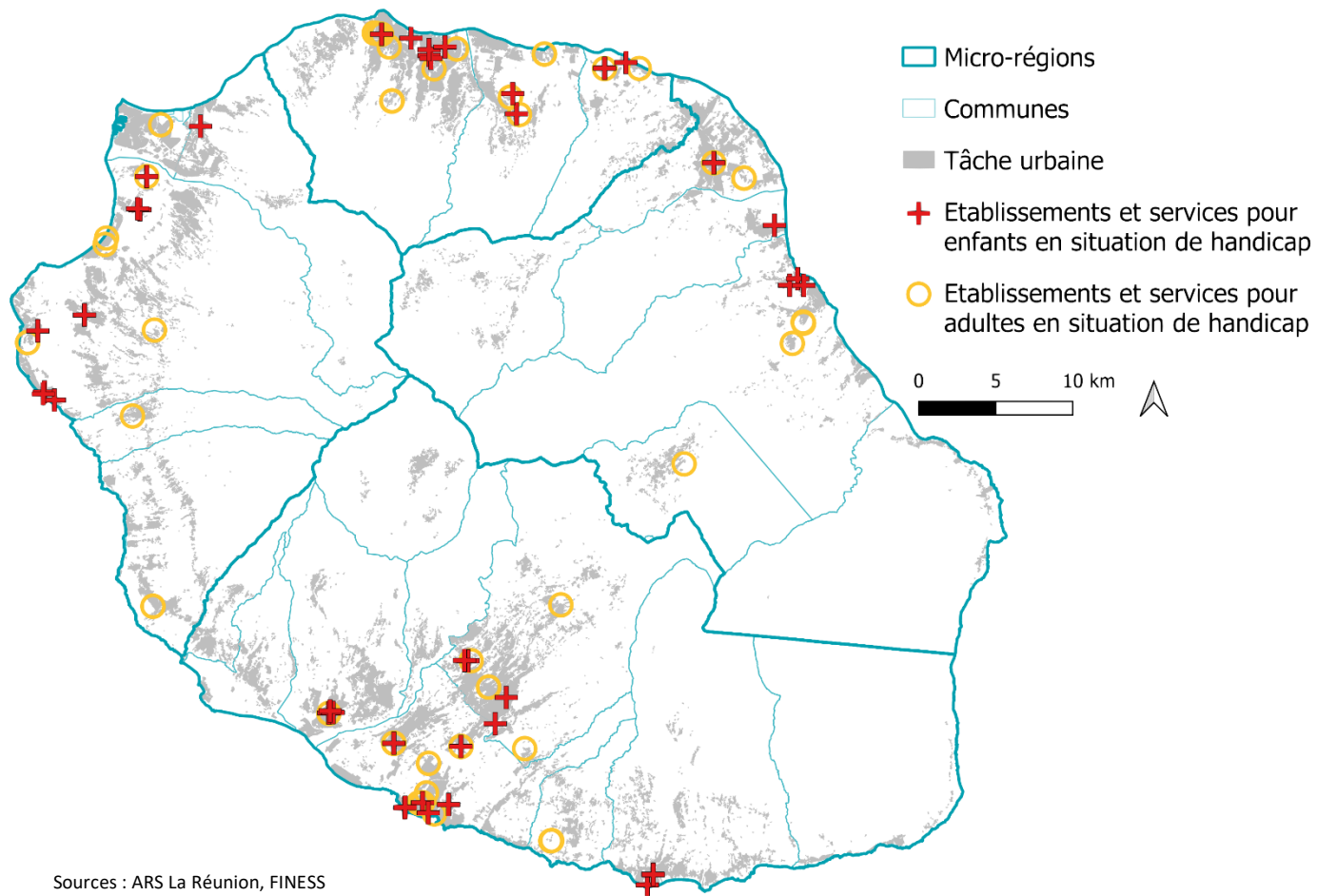
FAM : Foyer d'Accueil Médicalisé

MAS : Maison d'Accueil Spécialisée

SAMSAH : Service d'Accompagnement Médico-Social pour Adultes Handicapés

SAVS : Service d'Accompagnement à la Vie Sociale

Sources : 150-153. MDPH, état des lieux 31/12/2020 / 154-155. CAF Réunion, Statistiques des prestations sociales 2020 / 156-164. ARS Réunion, FINISS 2020, Insee RP 2019 – Taux d'équipement : nombre de places installées pour 1 000 jeunes de moins de 20 ans / 165-173. ARS Réunion, FINISS 2020, Insee RP 2019 – Taux d'équipement : nombre de places installées pour 1 000 adultes de 20-59 ans



Sources : ARS La Réunion, FINESS
Google Satellite
Exploitation : ORS Réunion



Synthèse des faits marquants

Situations de La Réunion et ses micro-régions comparées à la France métropolitaine

	Des points positifs	Des points de vigilance
Portrait démographique et socio-économique	<p>Une densité de population supérieure à celle de la Métropole, avec des différences importantes entre micro-régions.</p> <p>Une population plus jeune, avec une natalité plus importante qu'en France métropolitaine.</p> <p>Une part d'actifs travaillant au sein même de la commune supérieure à celle de la Métropole.</p>	<p>Une part de la population vivant dans un quartier prioritaire supérieure à celle de la France métropolitaine..</p> <p>Une précarité socio-économique plus importante sur l'île qu'en Métropole, mais avec un contraste fort entre micro-régions avec des indicateurs dégradés pour l'Est de l'île.</p> <p>Une population hétérogène dans sa répartition sur le territoire et ses réalités socio-économiques.</p>
Etat de santé de la population	<p>Des taux d'inscriptions en ALD et une mortalité par cancer inférieurs à ceux de la Métropole.</p> <p>Un taux d'inscription en ALD pour maladies psychiatriques plus faible à La Réunion en comparaison à la France métropolitaine.</p>	<p>Une surmortalité globale et prématurée sur l'île en comparaison à la Métropole.</p> <p>Une morbi-mortalité régionale pour diabète et maladies de l'appareil circulatoire supérieure par rapport à la Métropole.</p> <p>Une mortalité prématurée évitable par la prévention à l'échelle régionale supérieure à celle de la Métropole (notamment pour l'alcool et le tabac).</p> <p>Des disparités infrarégionales et des indicateurs dans l'Est globalement plus défavorables.</p>
Offre de soins	<p>Micro-région Ouest avec les plus fortes densités de professionnels médicaux / paramédicaux libéraux et des ressources en santé ayant un rayonnement régional.</p> <p>Développement de l'exercice coordonné.</p>	<p>Une inégalité de l'offre de soins sur le territoire et des accès aux structures de soins difficiles pour les populations les plus isolées.</p> <p>Une partie Est de l'île qui apparaît particulièrement moins bien dotée.</p>
Accès et recours à la santé	<p>Une part de passages aux urgences non suivis d'une hospitalisation inférieure à la Métropole.</p> <p>Un taux plus élevé de dépistage du cancer du col de l'utérus en comparaison à la France hexagonale.</p>	<p>Une population touchée par la prévention (dépistages, enfants vaccinés ROR...) moins importante qu'en Métropole.</p> <p>Une part de la population couverte par la CSS nettement plus importante à La Réunion en comparaison à l'Hexagone.</p> <p>Un nombre de patients par médecins généralistes et orthoptistes bien supérieur et une consommation de soins infirmiers très supérieure à celle de la Métropole.</p> <p>Un recours à l'hospitalisation supérieur à la France métropolitaine.</p> <p>Des indicateurs moins favorables dans l'Est de l'île.</p>
Populations spécifiques	<p>Femmes, couples, enfants</p> <p>Une mortalité infantile plus importante qu'en Métropole.</p> <p>Davantage de naissances chez les femmes mineures et une part supérieure d'enfants vivant en famille monoparentale à La Réunion en comparaison à l'Hexagone.</p> <p>Jeunes de 15 - 24 ans</p> <p>Des jeunes davantage au chômage et en difficulté d'insertion sur le territoire sur l'île qu'en France métropolitaine.</p>	<p>Personnes âgées</p> <p>Un isolement des seniors moins important qu'en Métropole.</p> <p>Un taux d'inscription en ALD plus important à La Réunion qu'en Métropole.</p> <p>Personnes en situation de handicap</p> <p>Dans l'Est et le Sud, des taux d'équipements inférieurs pour les enfants, mais supérieurs pour les adultes, en comparaison aux taux régionaux.</p>

Des indicateurs comparables à ceux de la Métropole, avec des points de vigilance par population

Femmes, couples, enfants	<p>Une mortalité infantile plus importante qu'en Métropole.</p> <p>Davantage de naissances chez les femmes mineures et une part supérieure d'enfants vivant en famille monoparentale à La Réunion en comparaison à l'Hexagone.</p>	Personnes âgées	<p>Un isolement des seniors moins important qu'en Métropole.</p> <p>Un taux d'inscription en ALD plus important à La Réunion qu'en Métropole.</p>
Jeunes de 15 - 24 ans	<p>Des jeunes davantage au chômage et en difficulté d'insertion sur le territoire sur l'île qu'en France métropolitaine.</p>	Personnes en situation de handicap	<p>Dans l'Est et le Sud, des taux d'équipements inférieurs pour les enfants, mais supérieurs pour les adultes, en comparaison aux taux régionaux.</p>