

Surpoids et obésité en population générale

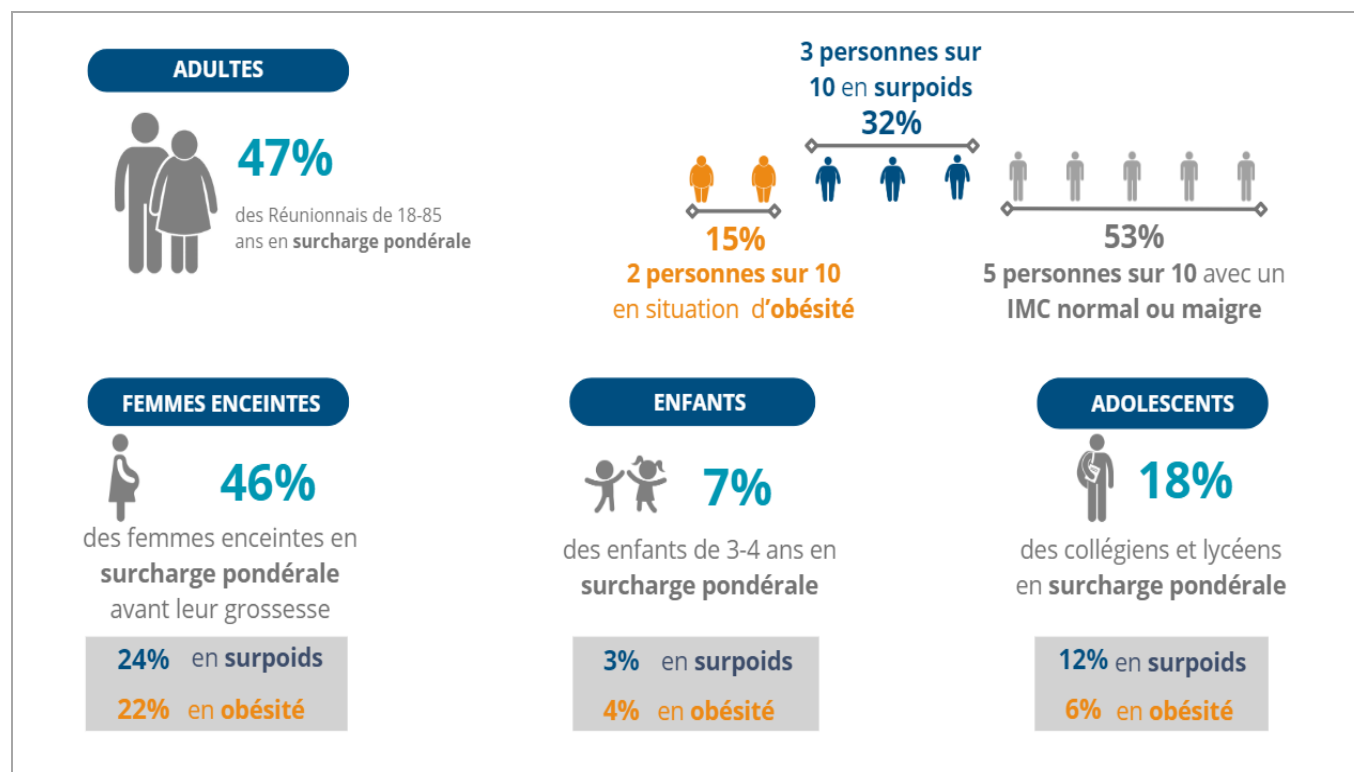
La surcharge pondérale correspond à une accumulation anormale ou excessive de graisse corporelle qui peut nuire à la santé (définition de l'Organisation Mondiale de la Santé). Elle se traduit chez l'adulte et l'adolescent par un indice de masse corporelle (IMC : poids en kg divisé par le carré de la taille en cm) supérieur à 25. On va distinguer deux grades de surcharge pondérale : le surpoids avec un IMC compris entre 25 et 30, et l'obésité pour un IMC supérieur à 30. Pour les enfants, le surpoids est un poids par rapport à la taille debout supérieur à deux écarts-types au-dessus de la médiane des normes OMS de croissance de l'enfant, et l'obésité est un poids par rapport à la taille debout supérieur à trois écarts-types au-dessus de la médiane des normes OMS.

Les données de cette fiche de synthèse sur le surpoids et l'obésité en population générale sont issues de plusieurs enquêtes et sources d'information, permettant de décrire la surcharge pondérale à différents âges de la vie : Baromètre de Santé publique France DROM 2021 pour la population réunionnaise adulte, l'exploitation régionale de l'enquête EnCLASS 2021 pour les adolescents, les données de la PMI (Protection Maternelle et Infantile) du Département de La Réunion de 2021 pour les enfants de la tranche d'âge 3-4 ans et les données de l'Enquête Nationale Périnatale (ENP) 2021 pour les femmes enceintes.

FAITS MARQUANTS – PREVALENCE DE LA SURCHARGE PONDERALE A TOUS LES AGES DE LA VIE A LA REUNION

- Près de la moitié de la population âgée de 18 à 85 ans en situation de surcharge pondérale (surpoids ou obésité) déclarée en 2021 : 47% de la population réunionnaise a un IMC supérieur à 25.
- Parmi les personnes en surcharge pondérale déclarée en 2021, environ 2/3 est en surpoids et 1/3 en situation d'obésité : soit 3 personnes sur 10 en surpoids et 2 personnes sur 10 en situation d'obésité parmi l'ensemble de la population de 18 à 85 ans.
- Près de la moitié des femmes enceintes en surcharge pondérale avant le début de leur grossesse en 2021 : 1 femme sur 4 en surpoids et 1 femme sur 5 en situation d'obésité.
- Chez les adolescents, 18% de collégiens et lycéens en situation de surcharge pondérale déclarée en 2021, soit près de 2 élèves sur 10.
- Chez les enfants de 3-4 ans, 6% étaient en surcharge pondérale en 2021 avec davantage d'enfants en situation d'obésité (4%) qu'en surpoids (2%).

Prévalence de la surcharge pondérale, du surpoids et de l'obésité dans la population réunionnaise en 2021



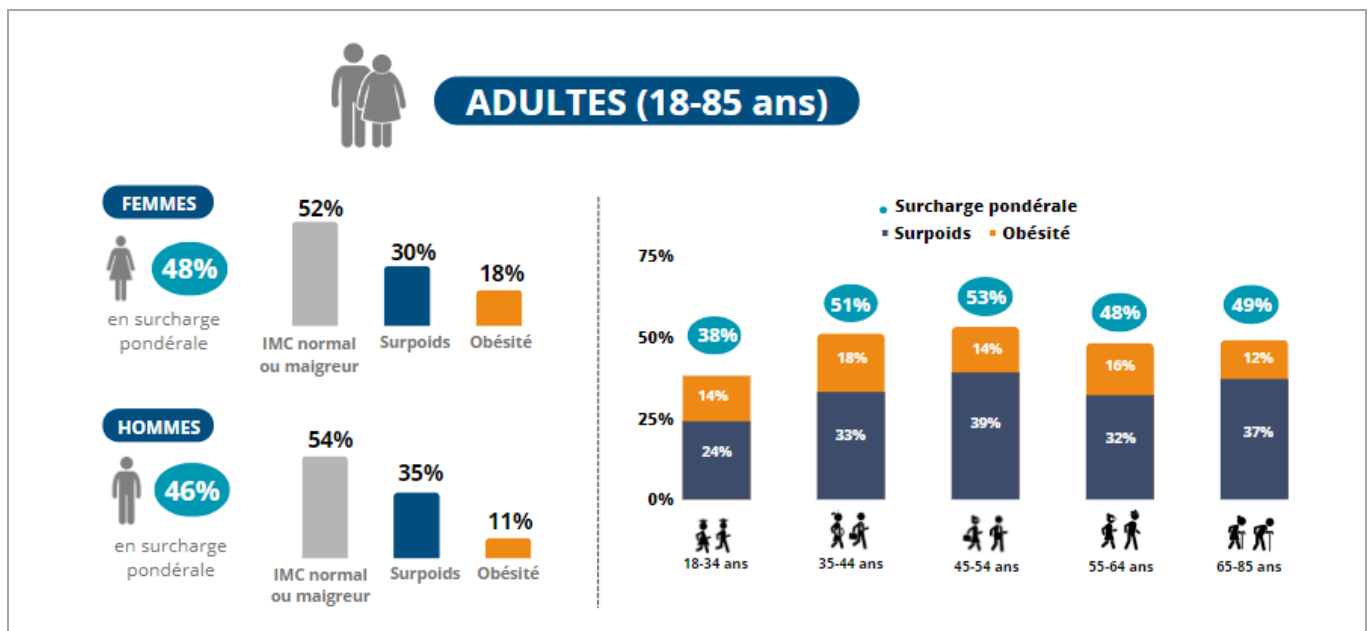
Source : Baromètre de Santé publique France DROM 2021 – Exploitation ORS La Réunion ; ENP DROM 2021 – ARS La Réunion et SpF; Enquête EnCLASS DROM 2021 – Exploitation ORS La Réunion; Données PMI La Réunion 2021 – Département de La Réunion

Remarque : En population adulte et chez les adolescents, les données de poids et de taille ont été déclarées. Il s'agit donc de surcharge pondérale, de surpoids ou d'obésité déclarés par les personnes interrogées.

FAITS MARQUANTS – PREVALENCE DE LA SURCHARGE PONDERALE SELON LE SEXE ET L'AGE

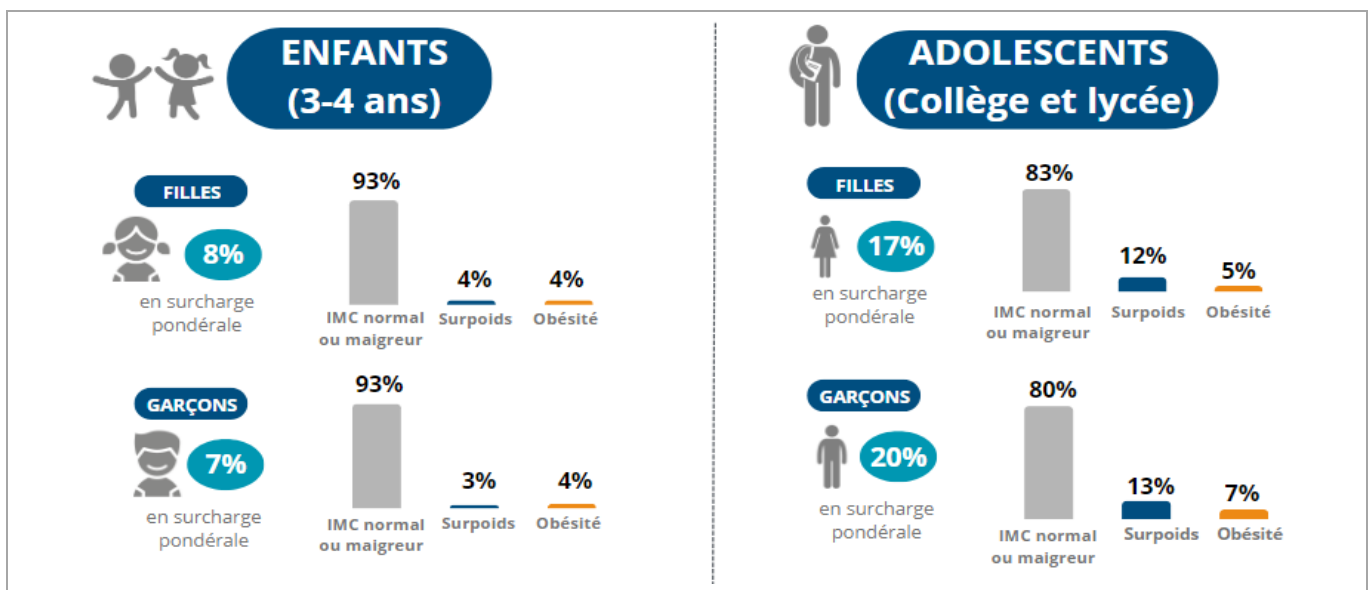
- Chez les adultes, la surcharge pondérale concerne les deux sexes avec une différence entre les hommes et les femmes : une fréquence du surpoids plus élevée chez les hommes que chez les femmes, mais une prévalence de l'obésité près de 2 fois plus élevée chez les femmes que chez les hommes (près de 2 femmes sur 10 en situation d'obésité contre 1 homme sur 10).
- Une prévalence de la surcharge pondérale chez les adultes variable selon la classe d'âge : les moins concernés sont les 18-34 ans et les plus concernés sont les 45-54 ans (plus de la moitié de la population en surcharge pondérale dans cette classe d'âge).
- Chez les adolescents, une prévalence de la surcharge pondérale globalement plus élevée chez les garçons que chez les filles, tant pour le surpoids que pour l'obésité.
- Chez les enfants de 3-4 ans, la surcharge pondérale est comparable entre les garçons et les filles ; l'obésité touche 4% des enfants, quel que soit le sexe.
- Une fréquence de la surcharge pondérale qui croît avec l'âge : moins de 1 enfant sur 10, puis près de 2 adolescents sur 10, et quasiment 5 adultes sur 10 sont concernés.

Prévalence du surpoids et de l'obésité dans la population réunionnaise (18-85 ans) adulte en fonction du sexe et de l'âge en 2021



Source : Baromètre de Santé publique France DROM 2021 – Exploitation ORS La Réunion

Prévalence du surpoids et de l'obésité chez les enfants et adolescents réunionnais en fonction du sexe en 2021

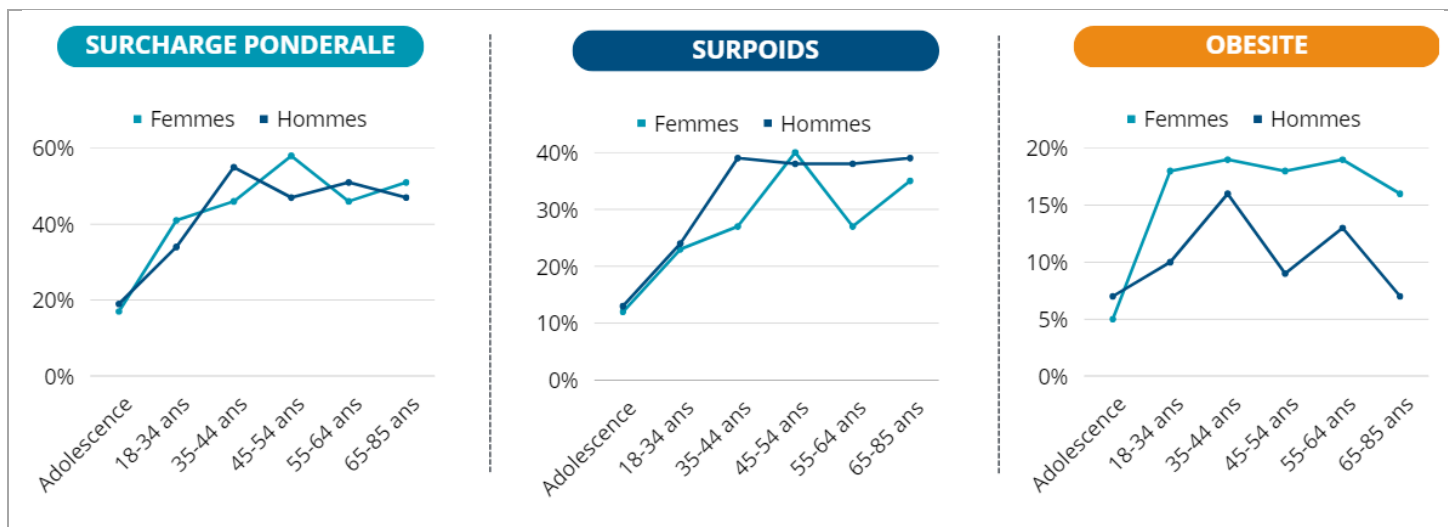


Source : Enquête EnCLASS DROM 2021 – Exploitation ORS La Réunion; Données PMI La Réunion 2021 – Département de La Réunion

FAITS MARQUANTS – TRAJECTOIRE PONDERALE DES REUNIONNAIS EN FOCNTION DU SEXE ET DE L'AGE

- Des courbes de surcharge pondérale assez comparables chez l'homme et chez la femme, mais des courbes de surpoids et d'obésité différentes.
- Une obésité féminine plus précoce et plus fréquente : une prévalence de l'obésité quasi équivalente chez les filles et les garçons à l'adolescence, puis qui augmente davantage et plus rapidement chez les femmes dès l'âge de 18 ans. L'obésité féminine reste prépondérante à tous les âges de la vie adulte par rapport à l'obésité masculine.

Taux de surcharge pondérale, de surpoids et d'obésité dans la population réunionnaise en fonction du sexe et de l'âge en 2021

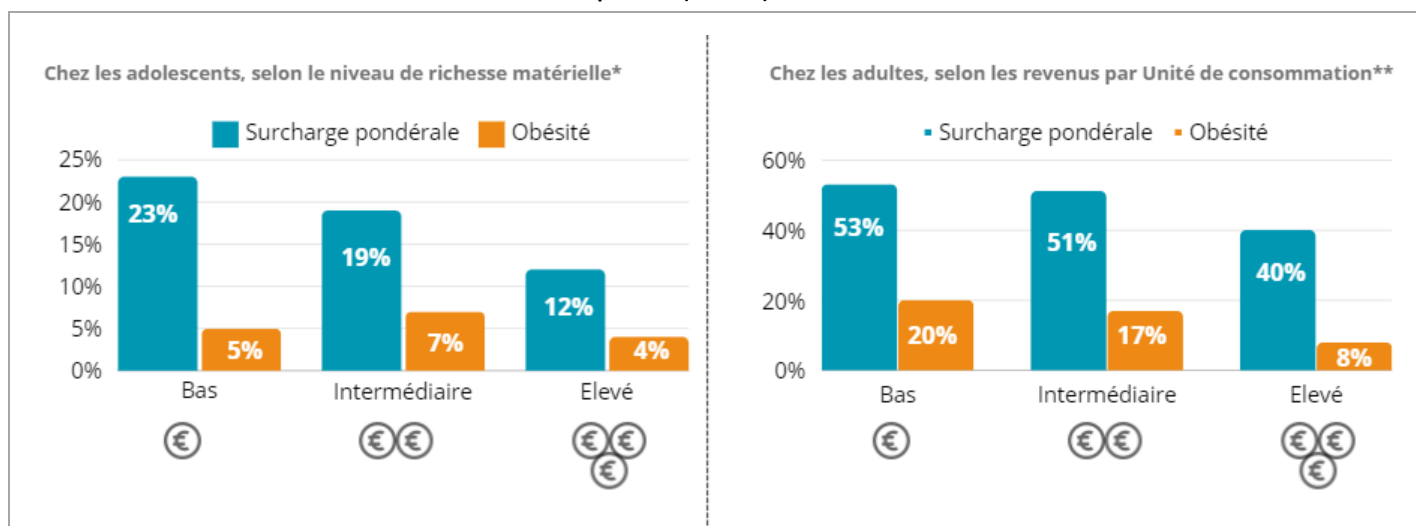


Source : Baromètre de Santé publique France DROM 2021 – Exploitation ORS La Réunion ; Enquête EnCLASS DROM 2021 – Exploitation ORS La Réunion

FAITS MARQUANTS – IMPACT DU GRADIENT SOCIAL SUR LA SITUATION PONDERALE DE LA POPULATION

- Une prévalence de la surcharge pondérale variable selon la richesse matérielle et le niveau de revenu : la surcharge pondérale est plus fréquente chez les moins aisés et plus rare chez les plus aisés, aussi bien en population adolescente que chez les adultes.

Prévalence de la surcharge pondérale en fonction de la richesse matérielle (adolescents) et des revenus par UC* (adultes) à La Réunion en 2021



*Richesse matérielle selon score Fas (niveau bas, intermédiaire, haut) **Revenus mensuels déclarés par unité de consommation (UC) : 1^{er} tercile <530€ mensuel, 2^e tercile 530-1170€ mensuel, > 1170€ mensuel

Se lit de la façon suivante : « Chez les adolescents avec le niveau de richesse matérielle le plus bas, 23% sont en surcharge pondérale et 5% sont en situation d'obésité tandis que chez ceux avec le niveau de richesse matérielle le plus haut, 12% sont en surcharge pondérale et 4% en situation d'obésité ».

Source : Baromètre de Santé publique France DROM 2021 – Exploitation ORS La Réunion ; Enquête EnCLASS DROM 2021 – Exploitation ORS La Réunion

Méthodologie :

- Le Baromètre de Santé publique France est une enquête menée depuis 1992 qui porte sur les attitudes et comportements de santé ainsi que l'opinion des Français sur la santé. En 2014, pour la première fois, l'enquête a été menée en France hexagonale et dans les quatre DROM historiques auprès des personnes âgées de 15 à 75 ans. En 2021, une nouvelle édition de l'enquête « Baromètre Santé » s'est tenue dans les DROM et notamment à La Réunion, portant sur la population âgée de 18 à 85 ans. Les données de poids et de taille, permettant de calculer la corpulence, sont des données déclarées par les personnes interrogées.
- L'Enquête nationale en Collège et Lycée chez les Adolescents sur la Santé et les Substances (EnCLASS) est une enquête biennale qui se déroule depuis 2018 dans toute la France, y compris les départements et régions d'outre-mer (DROM) en milieu scolaire, et permet le suivi du bien-être et des comportements de santé des adolescents, tout au long de l'enseignement secondaire. Les données de poids et de taille, permettant de calculer la corpulence, sont des données déclarées par les élèves interrogés.
- Les Enquêtes Nationales Périnatales sont répétées tous les 5 ans depuis 30 ans et recueillent des informations sur l'état de santé des mères et des nouveau-nés, les pratiques médicales pendant la grossesse et l'accouchement. En 2021, une extension de l'enquête à La Réunion (enquête ENP-DROM 2021) a permis d'obtenir des données spécifiques pour l'île.

Remarque :

Pour plus d'informations :

Lahy M. La corpulence des enfants en classe de 6^{ème} à La Réunion. Année scolaire 2022/2023. ARS La Réunion. Saint-Denis: ARS La Réunion, Région Académique; 2024. [Lire](#).

Ricquebourg M. Observation de la thématique « Nutrition – Obésité – Diabète » à La Réunion. Tableau de bord. Saint-Denis: ORS La Réunion; 2022. [Lire](#).

Ricquebourg M., Kwan C. Alimentation, activités physiques et corpulence des élèves de collège et lycée à La Réunion en 2021. Exploitation régionale de l'enquête EnCLASS dans les DROM en 2021. Rapport. Saint-Denis: ORS La Réunion ; 2023 [Lire](#)

Caliez F, Dr Nguyen A-D, Ali Oicheih L, Demiguel V, Lebreton E , Regnault N. Santé périnatale à La Réunion – Résultats de l'Enquête Nationale Périnatale 2021 dans les DROM (ENP-DROM 2021). Saint-Denis (La Réunion) : Agence Régionale de Santé, Juin 2023. [Lire](#)