

CONTEXTE NATIONAL

Naissances

En 2012, le nombre de naissances vivantes est estimé à 822 000 en métropole et dans les départements d'outre-mer : ce nombre est en augmentation depuis 2007, malgré un léger repli en 2010 (-0,7%) [1].

Après une baisse continue de la natalité depuis les années 70 jusqu'en 1994 où il a été le plus bas (741 500 naissances pour l'ensemble de la France), le nombre de naissances a progressivement augmenté, pour repasser le cap des 800 000 naissances au tournant du millénaire.

L'indice conjoncturel de fécondité s'élève maintenant à 2,01 enfants par femme contre 1,78 en 1998. Il est supérieur à celui qu'on observe pour l'ensemble du continent européen [2,3] : 1,59 en 2010 contre 2,0 en France la même année. Un seul pays d'Europe, l'Islande, présente un indicateur conjoncturel de fécondité supérieur (2,2). Les indicateurs les plus faibles dans l'Union Européenne (UE) sont observés dans les pays de l'Est intégrés récemment à l'UE : Slovaquie (1,25), Roumanie (1,30) ou Lituanie (1,31).

En France, les grossesses sont, d'une façon générale, de plus en plus tardives. L'âge moyen à la maternité est de 30 ans en 2012 alors qu'il était proche de 25 ans en 1982. Cette évolution est due à deux mouvements simultanés de la fécondité : une baisse chez les femmes avant 30 ans (particulièrement chez les 20-24 ans) et une augmentation après 30 ans. Les jeunes femmes devenant mère avant l'âge de 20 ans sont de plus en plus rares, à tel point que la fécondité des femmes de 40-45 ans est supérieure à celles des 15-19 ans.

Evolution des pratiques obstétricales

Les pratiques obstétricales continuent d'évoluer. En 2010, plus des deux tiers des femmes (70%) ont bénéficié d'une anesthésie péridurale alors qu'elles étaient 58% dans ce cas en 1998. De même, on note une augmentation du nombre de césariennes, dont la proportion sur l'ensemble des accouchements est passée de 17,5% à 21% entre 1998 et 2010 (11,9% en 1985).

Parallèlement, les techniques de diagnostic anténatal sont de plus en plus précises et la prise en charge de la stérilité s'est développée, notamment l'assistance médicale à la procréation. Selon l'enquête périnatale de 2010, une parturiente sur vingt (5,6%) a donné naissance à un (ou plusieurs) enfants en métropole grâce à cette aide [4]. Quatre femmes sur cinq (84,1%) ont bénéficié du dépistage sanguin du risque de trisomie 21 au cours de sa grossesse en 2010 (versus 66,5 % en 1998).

Mortalité maternelle

Sur la période 2003-2005, en France métropolitaine, ont été dénombrés, chaque année, 50 décès ayant pour causes des complications de grossesse, d'accouchement ou de suites de couches, soit 6,5 décès pour 100 000 naissances.

Ce taux de mortalité a diminué depuis les années 1990. Celui observé en 2002 (8,8 pour 100 000) a laissé craindre une reprise de la hausse de cette mortalité, pouvant en partie s'expliquer par le recul de l'âge à la maternité, même si cet indicateur a baissé par la suite. Il faut en outre noter une sous-déclaration de ces décès, estimée à 25%, bien que la qualité de leur enregistrement se soit améliorée [5]. Les comparaisons internationales sont difficiles car les modes de recueil de cette information sont très hétérogènes.

Interruptions volontaires de grossesse

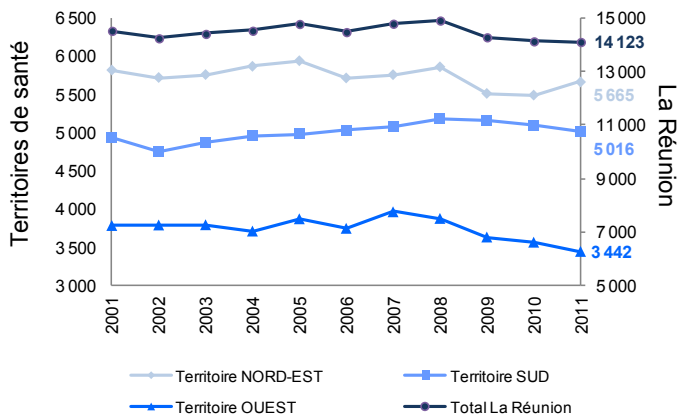
En 2011, environ 222 300 Interruptions Volontaires de Grossesse (IVG) ont été réalisées en France [6]. Ce chiffre est pratiquement stable depuis 2006. Mais les pratiques ont évolué. Les IVG sont de plus en plus souvent réalisées dans le secteur public : 80% en 2011 contre 65% en 1995. La part des IVG médicamenteuses est passée de 14% environ au début des années 90 à 55% en 2011. Le recours à l'IVG est plutôt stable chez les femmes de plus de 20 ans alors qu'il augmente avant cet âge, et notamment parmi les mineures : 10,5 IVG pour 1 000 mineures en métropole en 2011 contre 9,0 en 2001. Le taux d'IVG en France est légèrement supérieur à la moyenne européenne (UE à 27 pays) mais nettement inférieur à celui observé dans les pays ayant rejoint l'Union européenne.

SITUATION A LA REUNION

- 14 123 naissances vivantes domiciliées à La Réunion en 2011.
- Le taux de natalité ne cesse de baisser : 17,0 naissances pour mille habitants en 2011 (19,9‰ en 2001).
- L'indice conjoncturel de fécondité est de 2,36 en 2011 (2,01 en métropole).
- L'âge moyen à la maternité est de 28 ans en 2011.
- 435 mères mineures ont accouché en 2011, ce qui représente environ 3% des naissances.
- La proportion d'enfants prématurés à La Réunion est plus élevée qu'en métropole : 9,2% des naissances en 2010 versus 6,6%.
- Sur la période 2006-2010, la mortalité maternelle à La Réunion est de 17,9 décès pour 100 000 naissances vivantes (7,8 décès pour 100 000 naissances en métropole).
- La mortalité infantile s'élève à 7,7‰ en 2011 (3,3‰ en métropole).
- 4 449 interruptions volontaires de grossesse ont été réalisées à La Réunion en 2011 : environ 10% concernent des mineures.
- 866 conceptions chez les jeunes femmes mineures en 2011 : autant d'interruptions volontaires de grossesse que de naissances.

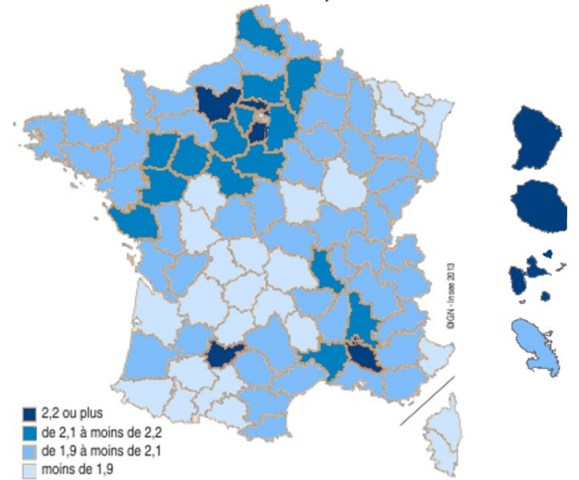
Naissances

Evolution des naissances domiciliées à La Réunion et dans les territoires de santé 2001-2011



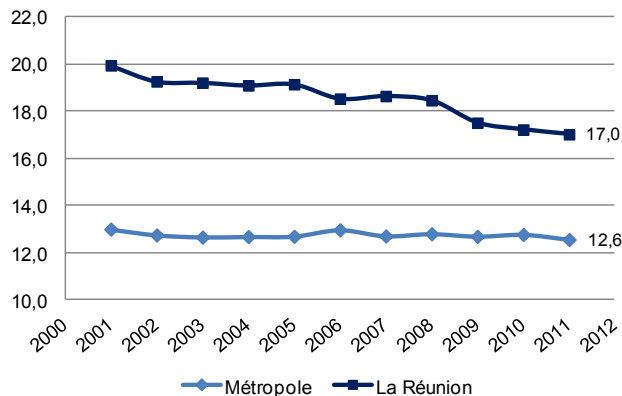
Source : Etat civil INSEE - exploitation ORS

Indice conjoncturel de fécondité par départements en France, 2011



Source : Etat civil INSEE - exploitation ORS

Evolution du taux de natalité à La Réunion et en France métropolitaine, 2000-2011



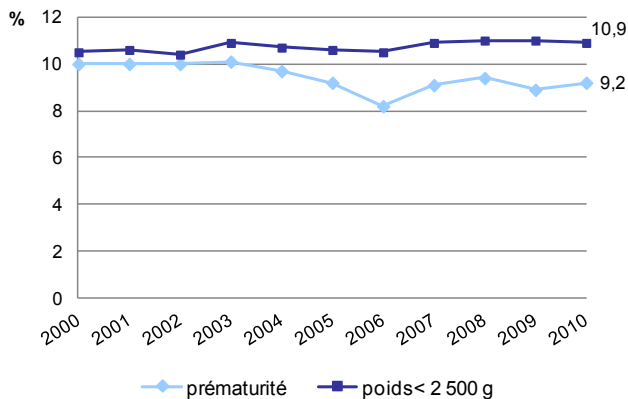
Source : Etat civil INSEE - exploitation ORS

Fécondité par classe d'âge de la mère, La Réunion, 2004-2011

Année	Nombre d'enfants par femme			ICF*	
	15-24 ans	25-34 ans	35-49 ans	Réunion	Métropole
2004	0,72	1,29	0,44	2,45	1,91
2005	0,74	1,30	0,44	2,49	1,93
2006	0,75	1,25	0,43	2,44	1,99
2007	0,74	1,30	0,43	2,47	1,97
2008	0,73	1,27	0,47	2,47	2,00
2009	0,70	1,23	0,44	2,37	2,00
2010	0,71	1,22	0,42	2,36	2,03
2011	0,70	1,21	0,44	2,36	2,01

Source : Etat civil INSEE - exploitation ORS
* indice conjoncturel de fécondité

Evolution des taux de prématurité* et des naissances de faible poids**, La Réunion, 2000-2010



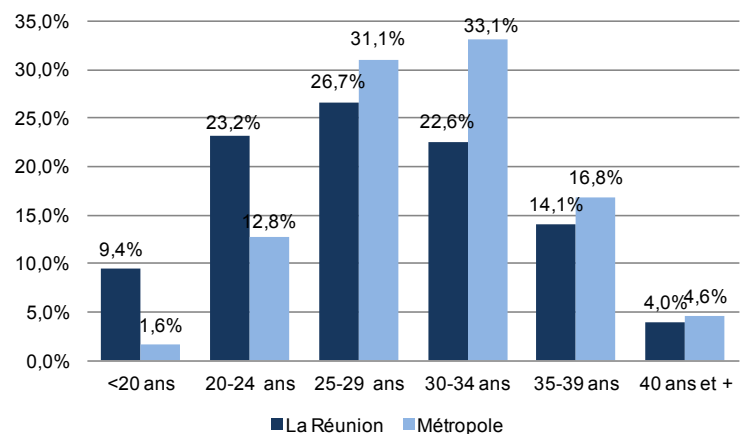
Source : Conseil Général (CS8) - exploitation ORS

* prématurité : naissances avant 37 semaines d'aménorrhée

** poids < 2 500 grammes

Les données des CS8 représentent ici environ 98% des naissances vivantes domiciliées

Répartition des naissances selon la classe d'âge des mères, La Réunion et France métropolitaine, 2011



Source : Etat civil INSEE - exploitation ORS

Mortalité maternelle à La Réunion et en France métropolitaine

	La Réunion		France métropolitaine	
	n*	taux**	n*	taux**
2001-2005	14	19,3	269	7,0
2006-2010	13	17,9	311	7,8

Source : INSERM CepiDC - Exploitation ORS
* n=effectifs cumulés
** taux pour 100 000 naissances vivantes

Nombre et taux d'interruption volontaire de grossesse, La Réunion, 2007-2011

	2007	2008	2009	2010	2011
Nombre d'IVG					
total	4 543	4 497	4 356	4 300	4 449
mineures	523	558	457	434	431
% mineures	11,5%	12,4%	10,5%	10,1%	9,7%
Taux d'IVG					
total*	21,1	20,6	19,8	19,4	19,5
mineures**	24,0	25,8	21,5	20,8	-

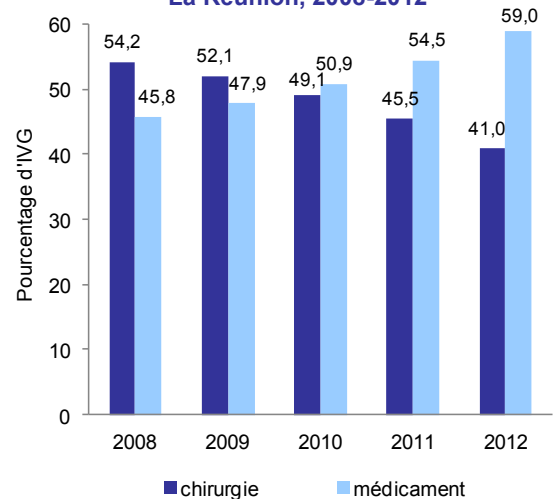
Sources : Etat civil INSEE, PMSI, SAE, CNAMTS, ARS OI - Exploitation ORS
* taux d'IVG pour 1 000 femmes de 15 à 49 ans
** taux d'IVG pour 1 000 femmes de 15-17 ans

Mortalité infantile, néonatale et périnatale à La Réunion et en France métropolitaine en 2011

	La Réunion	Métropole
Mortinatalité	165	6 349
Mortalité infantile	109	2 604
Mortalité néonatale	81	1 753
<i>dont mortalité néonatale précoce</i>	57	1 194
Taux de mortinatalité	11,5 ‰	7,9 ‰
Taux de mortalité infantile	7,7 ‰	3,3 ‰
Taux de mortalité néonatale	5,7 ‰	2,3 ‰
Taux de mortalité périnatale	15,5 ‰	9,4 ‰

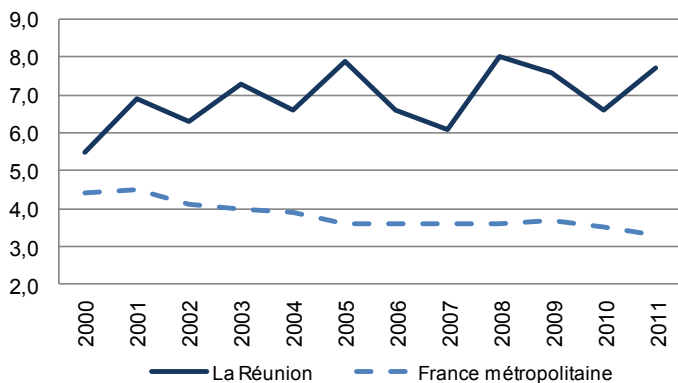
Source : Etat civil INSEE, SAE - Exploitation ORS

Evolution des IVG selon la technique d'intervention, La Réunion, 2008-2012



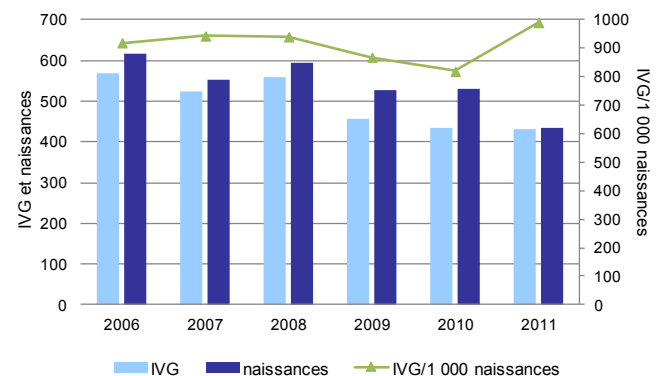
Source : Bulletins d'interruption de grossesse - Exploitation ORS
Les données des bulletins représentent environ 95% de l'ensemble des IVG réalisées

Taux de mortalité infantile à La Réunion et en France métropolitaine (en ‰), 2000-2011



Source : Etat civil INSEE - exploitation ORS

Evolution des IVG et des naissances chez les mineures, La Réunion, 2006-2011



Sources : Etat civil INSEE, PMSI, SAE, CNAMTS, ARS OI - Exploitation ORS

Définitions

Indice conjoncturel de fécondité (ICF) : Nombre moyen d'enfants qu'aurait une femme tout au long de sa vie, si les taux de fécondité observés l'année considérée à chaque âge demeuraient inchangés.

Mortalité infantile : Nombre de décès d'enfants de moins de 1 an.

Mortalité néonatale : Nombre de décès d'enfants de moins de 28 jours.

Mortalité néonatale précoce : Nombre de décès d'enfants de moins de 7 jours.

Mortalité périnatale : Nombre de mort-nés et de décès d'enfants de moins de 7 jours (mortalité + mortalité néonatale précoce).

Mortinatalité : Nombre de mort-nés (enfants nés sans vie de 22 semaines d'aménorrhée à la naissance).

Prématurité : Naissance avant 37 semaines d'aménorrhée.

Grande prématurité : Naissance avant 33 semaines d'aménorrhée.

Taux de fécondité : Nombre de naissances vivantes issues de mères d'un groupe d'âge donné rapporté à la population féminine de ce groupe d'âge.

Taux de natalité : Rapport du nombre de naissances vivantes de l'année à la population totale moyenne de l'année.

Territoires de santé (TS) : La Réunion est découpée en 3 territoires de santé :

- Territoire de santé Nord-Est comprenant le bassin Nord (Saint-Denis, Sainte-Marie) et le bassin Est (Sainte-Suzanne, Saint-Benoît, Saint-André, Bras-Panon, Plaine des Palmistes, Sainte-Rose, Salazie),
- Territoire de santé Ouest : Le Port, La Possession, Saint-Leu, Saint-Paul, Trois-Bassins,
- Territoire de santé Sud : Saint-Pierre, Les Aviron, L'Entre-Deux, L'Etang-Salé, Petite-Ile, Saint-Joseph, Saint-Louis, Saint-Philippe, Cilaos, Le Tampon.

Repères bibliographiques et sources

[1] BELLAMY V, BEAUMEL C. Bilan démographique 2012, La population croît, mais plus modérément. INSEE. INSEE Première n° 1429. Janvier 2013, 4 pages.

[2] PISON G. Tous les pays du monde (2007). Population et sociétés n° 436. Juillet-août 2007, 4 pages.

[3] LANZIERI G. Premières estimations démographiques pour 2001. Eurostat données en bref n°3/2008. Janvier 2008, 42 pages.

[4] BLONDEL B, KERMARREC M. Enquête nationale périnatale 2010 : les naissances en 2010 et leur évolution depuis 2003. Direction générale de la santé - Direction de la recherche, des études, de l'évaluation et des statistiques - INSERM U953. Mai 2011, 48 pages + annexes.

[5] Institut de veille sanitaire. La mortalité maternelle en France : bilan 2011-2006. BEH numéro thématique. 19 janvier 2010, 16 pages.

[6] VILAN A. Les interruptions volontaires de grossesse en 2011. Etudes et résultats n°843. Juin 2013, 6 pages.

[7] ORS La Réunion. Analyse des bulletins d'interruption de grossesse de La Réunion, année 2012. Rapport ; juillet 2013, 15 pages.

[8] Base nationale des causes médicales de décès. Inserm CépiDC.

Nous tenons à remercier l'ensemble de nos partenaires et fournisseurs de données : ARS OI, CNAMTS, Conseil Général, DREES, FNORS, INSEE, INSERM CépiDC, REPERE. Pour toute utilisation des données et indicateurs de ce document, merci d'indiquer les sources de données telles qu'elles figurent pour chaque illustration (graphique ou tableau).



Directrice de la publication
Dr Irène STOJCIC
Responsable de rédaction
Dr Emmanuelle RACHOU
Auteure
Bérengère DASSA

Observatoire Régional de La Santé
12, rue Colbert – 97400 Saint-Denis
Tél : 02.62.94.38.13 / Fax : 02.62.94.38.14
Site : <http://www.ors-reunion.org/> / Courriel : orsrun@orsrun.net
Centre de documentation : documentation@orsrun.net

Financement ARS OI

