

Les violences à La Réunion

Les données et indicateurs disponibles
Les liens avec les addictions ?

Tables rondes « Addictions
et violences »

28 février 2014

Observatoire Régional de la Santé

M. RICQUEBOURG

SOMMAIRE



Introduction

Données et indicateurs disponibles à La Réunion

Liens avec les addictions ?

Conclusions et perspectives



Introduction

- Définition
- Typologie des violences
- Précautions

Définition de la violence

“La violence est aussi difficile à définir qu'elle est aisée à identifier” Y. Michaud, professeur de philosophie à l'université de Rouen

Définition de l'Organisation Mondiale de la Santé (OMS) :

« Usage délibéré ou menace d'usage délibéré de la force physique ou de la puissance contre soi-même, contre une autre personne ou contre un groupe ou une communauté qui entraîne ou risque fort d'entraîner un traumatisme, un décès, un dommage moral, un mal-développement ou une carence »

Source : Rapport mondial sur la violence et la santé . OMS. Octobre 2002

Typologie des violences

Les différentes formes de violences (OMS) :

Violences contre soi-même

- Comportements suicidaires
- Sévices infligés à soi-même

Violences interpersonnelles

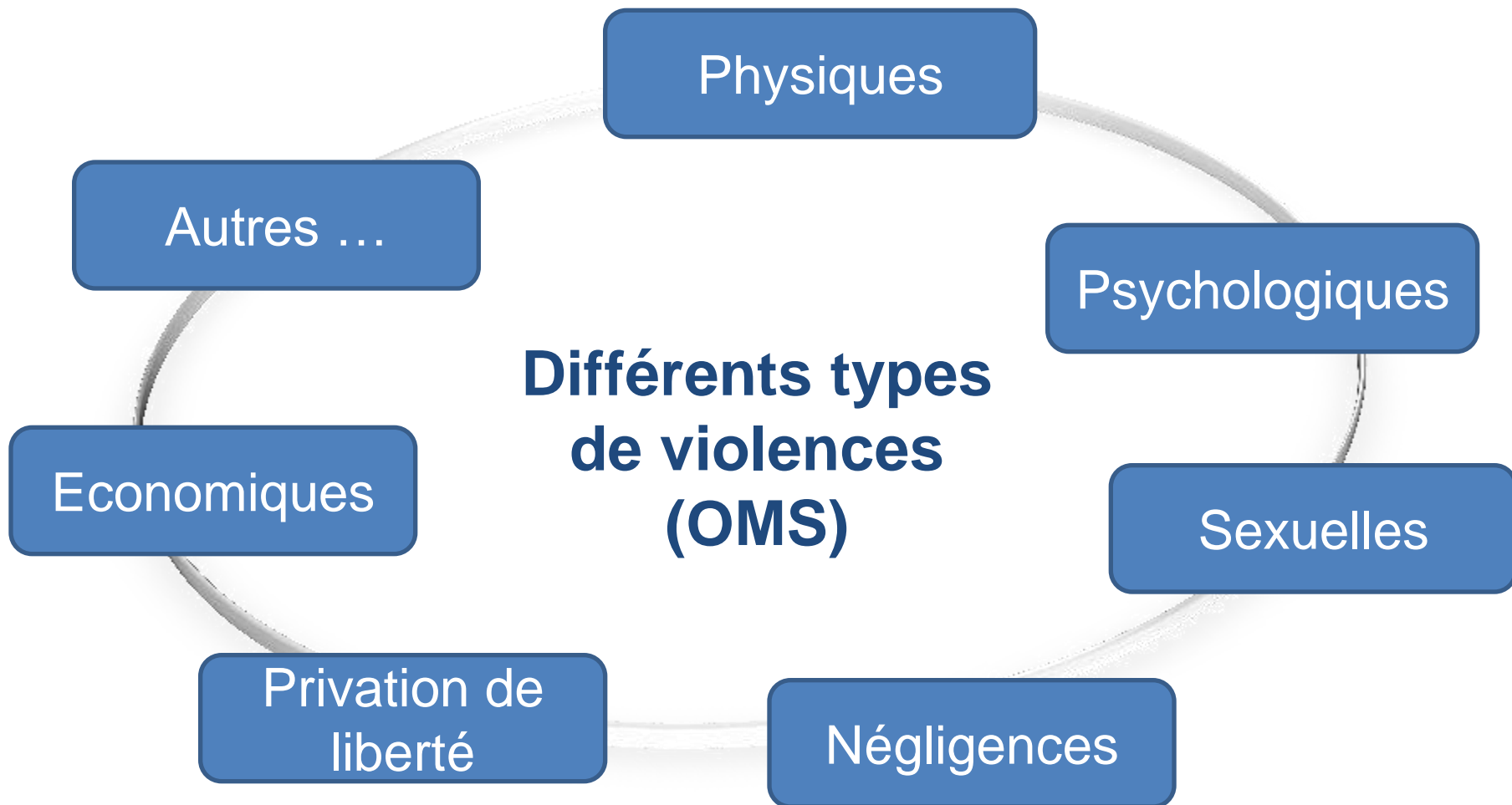
- Violences intrafamiliales
- Violences communautaires (par ou des inconnus)

Violences collectives

- Conflits armés, génocide, répression, terrorisme, criminalité organisée, ...

Source : *Rapport mondial sur la violence et la santé* . OMS. Octobre 2002

Typologie des violences



Source : *Rapport mondial sur la violence et la santé* . OMS. Octobre 2002

Précautions

Violences : des définitions variées et complexes

Violences : Phénomène difficile à observer et à mesurer dans toutes ses réalités.

- Données majoritairement institutionnelles des forces de l'ordre, de la justice, et parfois d'enquêtes auto-déclarées.
- Données partielles, diffuses et parfois récentes.
- Pas d'informations détaillées dans les statistiques annuelles, notamment sur le sexe, les contextes (présence d'alcool, problèmes de santé, ...)



Les données disponibles à La Réunion

- **Les sources**
- **Présentation des données et indicateurs disponibles**

Les données disponibles à La Réunion

Repères méthodologiques

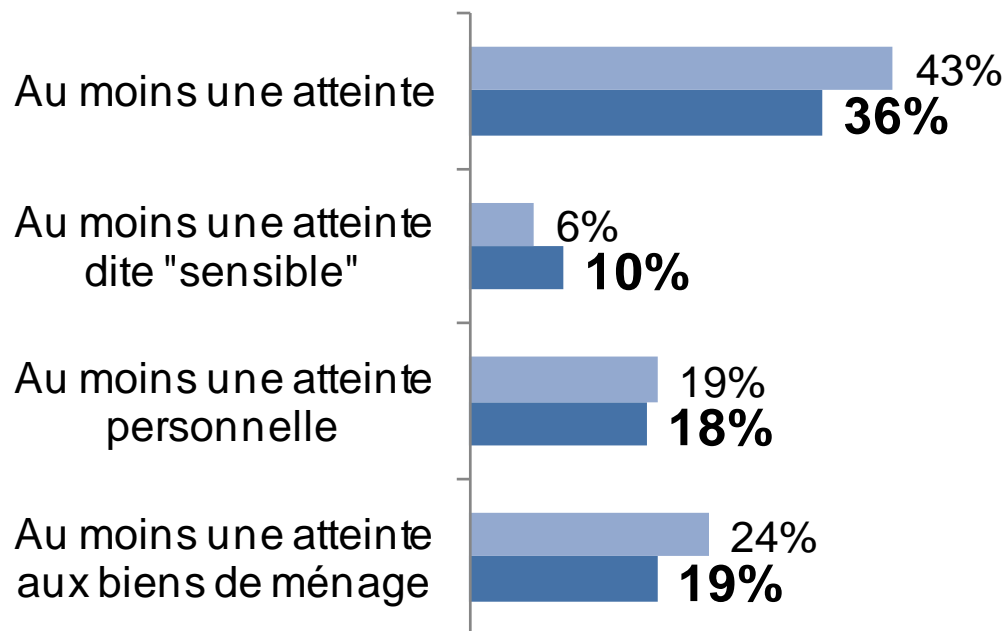
- ➔ **Diverses sources d'informations**, nationales ou locales
 - ➔ les activités de nature administrative
 - ➔ les enquêtes auprès des personnes
 - ➔ les données issues des numéros d'appel
 - ➔ le dénombrement des problèmes de santé repérés par les sources épidémiologiques habituelles

- ➔ **Violences interpersonnelles et contre soi-même**

Violences en population générale

Part de victimes dans la population (18-75 ans) selon le type de violence (actes 2009-2010)

■ Métropole ■ Réunion



195 000 Réunionnais exposés au moins 1 fois à la violence (2009-2010)

1 Réunionnais sur 3

Sources : Insee, enquête Cadres de vie et sécurité 2011

- Atteintes aux biens de ménage : véhicules, résidences, fraudes bancaires
- Atteintes aux personnes : insultes ou menaces, vols avec ou sans violences, violences physiques hors ménages
- Atteintes « sensible » : Exhibition, geste déplacé, baiser, Violence sexuelle par personne extérieure au ménage (viol ou tentative), Violence par un membre du ménage (menaces, physiques, sexuelles)

Violences en population générale

Des Réunionnais moins exposés à la violence mais ...

Personnes déclarant se sentir souvent ou de temps en temps en insécurité (2009-2010)

... **Un sentiment d'insécurité plus répandu sur l'île**

	Réunion	Métropole
Insécurité dans leur quartier	18%	11%
Insécurité à leur domicile	17%	9%

Taux de plainte (2009-2011) selon la victimation

... **Des faits peu dénoncés**

Atteintes	Réunion
Aux biens du ménage	29%
Personnelles	13%
Sensibles	9%

Sources : Insee, enquête Cadres de vie et sécurité 2011

Faits constatés d'atteintes à l'intégrité physique

Atteintes volontaires à l'intégrité physique - Faits constatés en 2013 à La Réunion

7 200 faits constatés
d'atteintes volontaires à
l'intégrité physique

19 faits par jour

+21%
entre 2008 et 2013

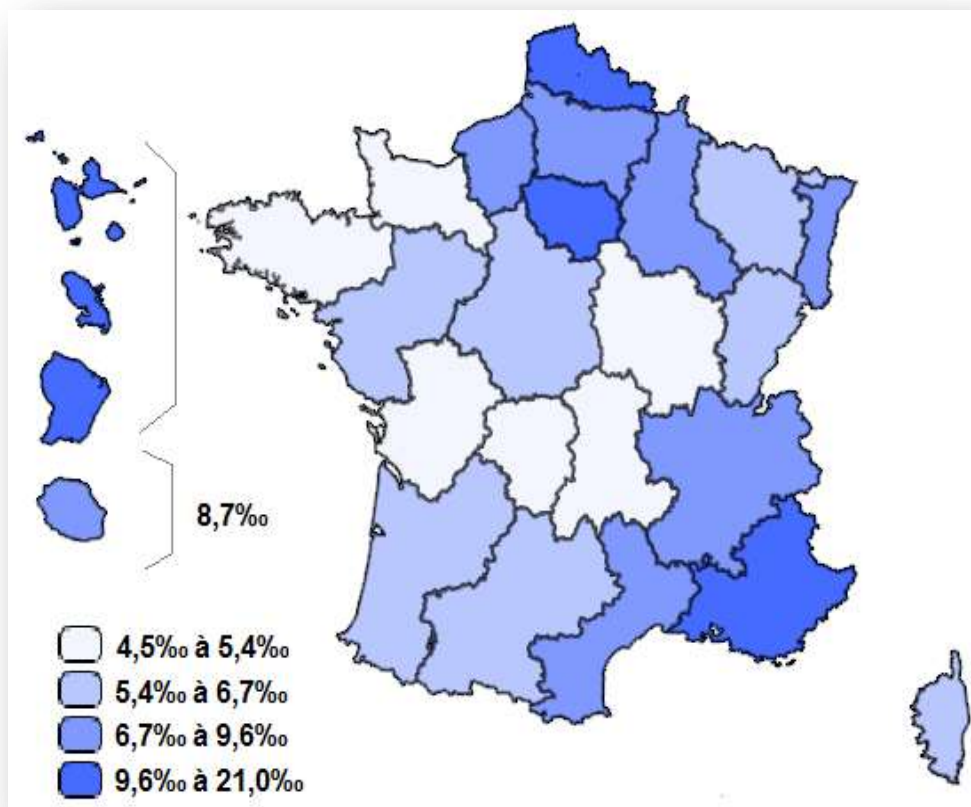
+ 1 014 faits constatés d'atteintes
aux biens avec des violences (vols)

	2008	2013
Violences crapuleuses	831	1 016
Violences non crapuleuses	3 616	4 147
Violences sexuelles	451	516
Menaces et chantages	1 064	1 514
Total	5 959	7 193

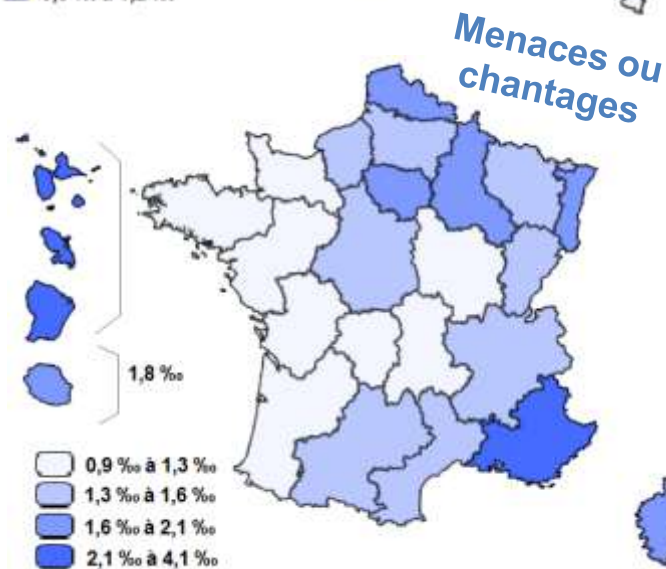
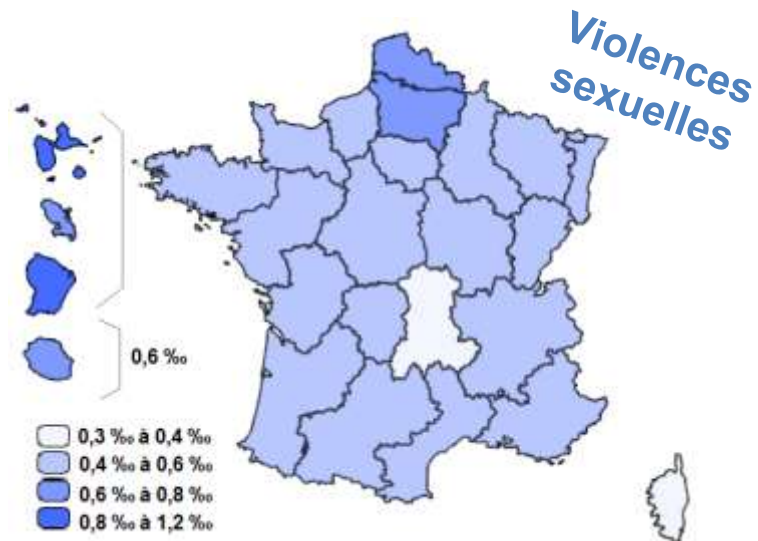
Source : état 4001 / ONDRP-CartoCrime.Net

Faits constatés d'atteintes à l'intégrité physique

Atteintes volontaires à l'intégrité physique Faits constatés en 2013

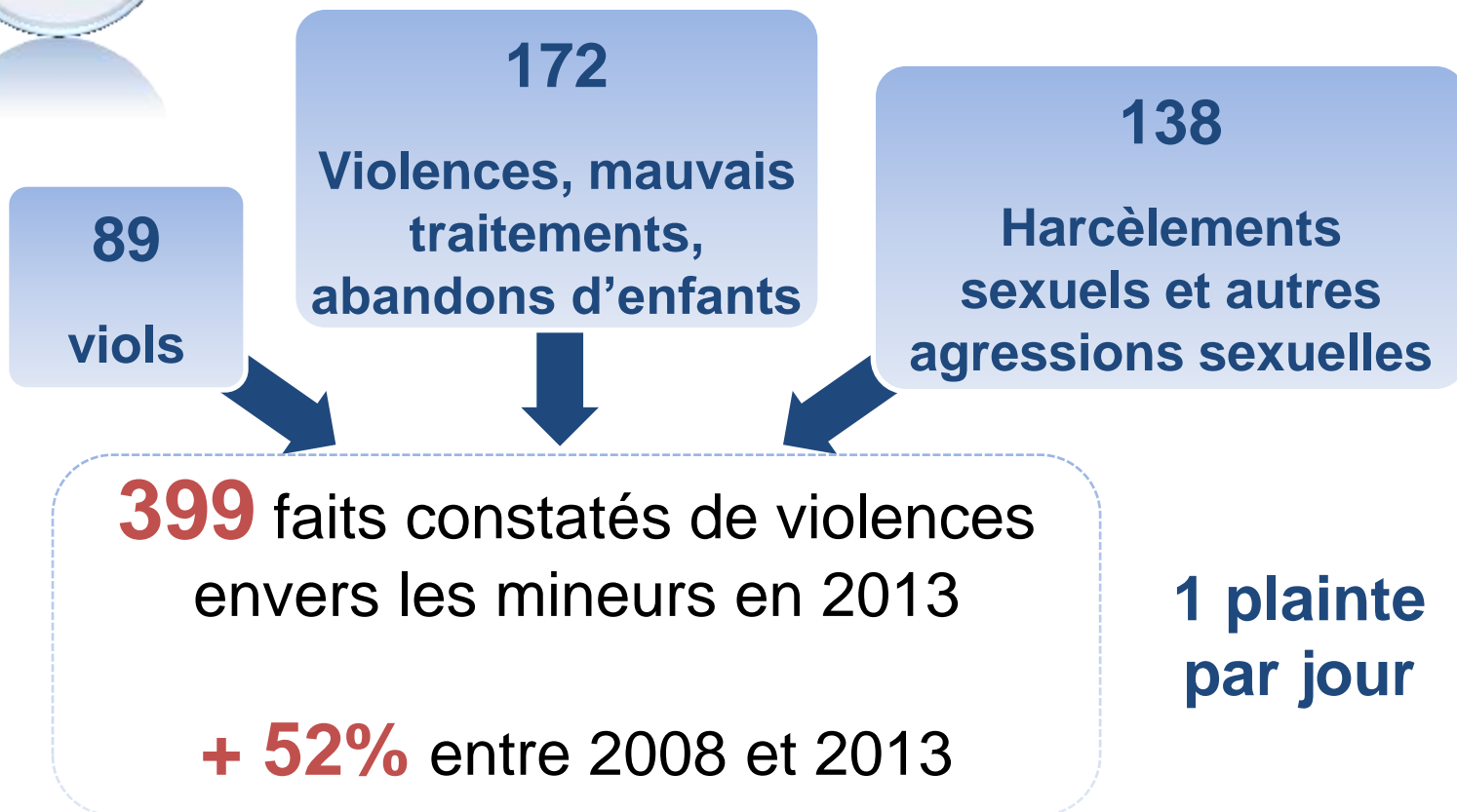


Source : état 4001 / ONDRP-CartoCrime.Net



Faits constatés d'atteintes à l'intégrité physique

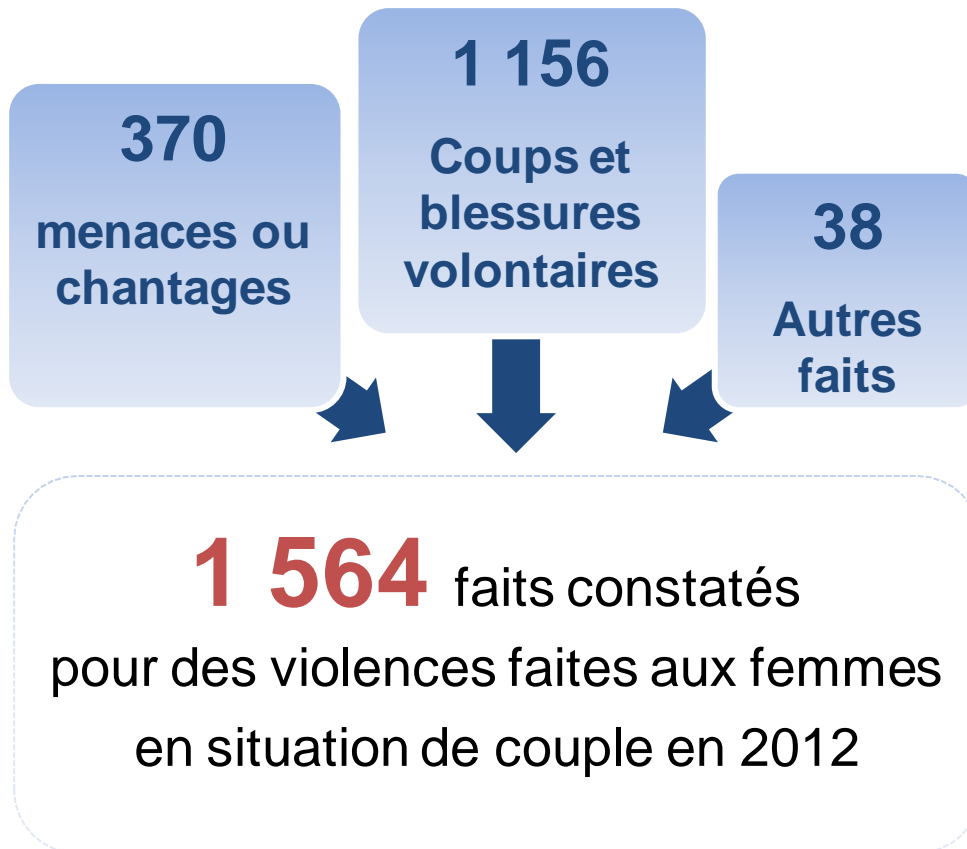
Atteintes à l'intégrité physique des mineurs (2013)



Sources : Police et Gendarmerie (Etat 4001)

Violences faites aux femmes en situation de couple

Faits constatés par les forces de l'ordre - 2012



4 plaintes par jour

**Majoritairement pour des
violences physiques**

*(3/4 des faits révélés aux
forces de l'ordre)*

**2 morts violentes au
sein du couple**

Sources : Police et Gendarmerie (Etat 4001)

Violences faites aux enfants

Nombre d'informations préoccupantes pour signaler des enfants en danger ou en risque de danger à La Réunion

Année	Nombre d'Informations Préoccupantes*	Nombre d'Enfants concernés par une Information Préoccupante
2011	3 707	3 486
2012	4 361	4 036
2013	4 351	4 041

En 2012, après évaluation :

339 enfants en danger
(victimes de maltraitements, de négligences, de carences, ...)

1 008 enfants en risque de danger

Sources : CRIP 974 - NB : un enfant peut faire l'objet de plusieurs informations préoccupantes, c'est pourquoi le nombre d'IP est plus important que le nombre d'enfants

Définitions :

* **Une information préoccupante** est tout élément d'information, y compris médical susceptible de laisser craindre qu'un enfant se trouve en situation de danger ou de risque de danger et puisse avoir besoin d'aide. Elle doit être transmise aux autorités concernées pour évaluation et suite à donner et en particulier à la CRIP (Cellule de Recueil des Informations Préoccupantes).

Enfant en danger : Violences physiques, Négligences lourdes ayant des conséquences, graves sur son développement physique et psychologique, Actes de cruauté mentale, Abus sexuels.

Enfant en risque de danger : Conditions de vie ou d'éducation constituent une menace pour sa santé, sécurité, moralité ou son développement physique, affectif, intellectuel ou social

Violences faites aux personnes âgées et/ou handicapées

Entre 50 à 60 signalements / an
pour des maltraitements
envers les personnes
âgées et/ou handicapées

Nombre de signalements pour maltraitance à domicile envers
des personnes âgées et/ou handicapées

	2010	2011	2012
Ensemble	56	50	53
Dont personnes handicapées	6	13	12

Plusieurs maltraitements associées

Fréquence des maltraitements principales signalées en 2012

	2012
Psychologiques	30%
Financières	25%
Négligences	23%
Physiques	8%
...	

Sources : Association ALMA (rapports d'activités)

Comportements suicidaires

920 tentatives de suicide

par an en moyenne (période 2009-2011)

Près de 3 TS par jour

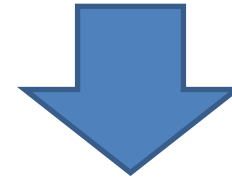


- 700 patients hospitalisés
- Sur-morbidité féminine (62%)
- Jeunes 10-24 ans (≈ 40%)
- 19% de récurrences annuelles

88 suicides

par an en moyenne (période 2009-2011)

1 suicide tous les 4 jours



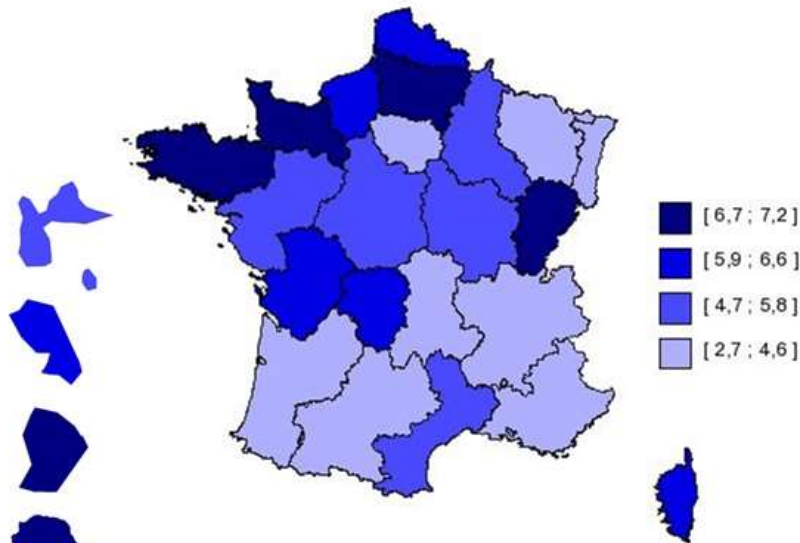
- Sur-mortalité masculine (80%)
- Moins de 35 ans : 35%
- Sous-mortalité par rapport à la métropole

Sources : INSERM Cépidc, ATIH, Fnors, INSEE, ARS OI

Comportements suicidaires

Comportements chez les jeunes (10-24 ans)

Taux standardisé de mortalité par suicide
chez les 10-24 ans, par région, sur la
période 2008-2010



Réunion : 7,2
suicides / 100 000

Métropole : 4,7 suicides / 100 000

349 tentatives de suicide
par an en moyenne (période 2009-2011)

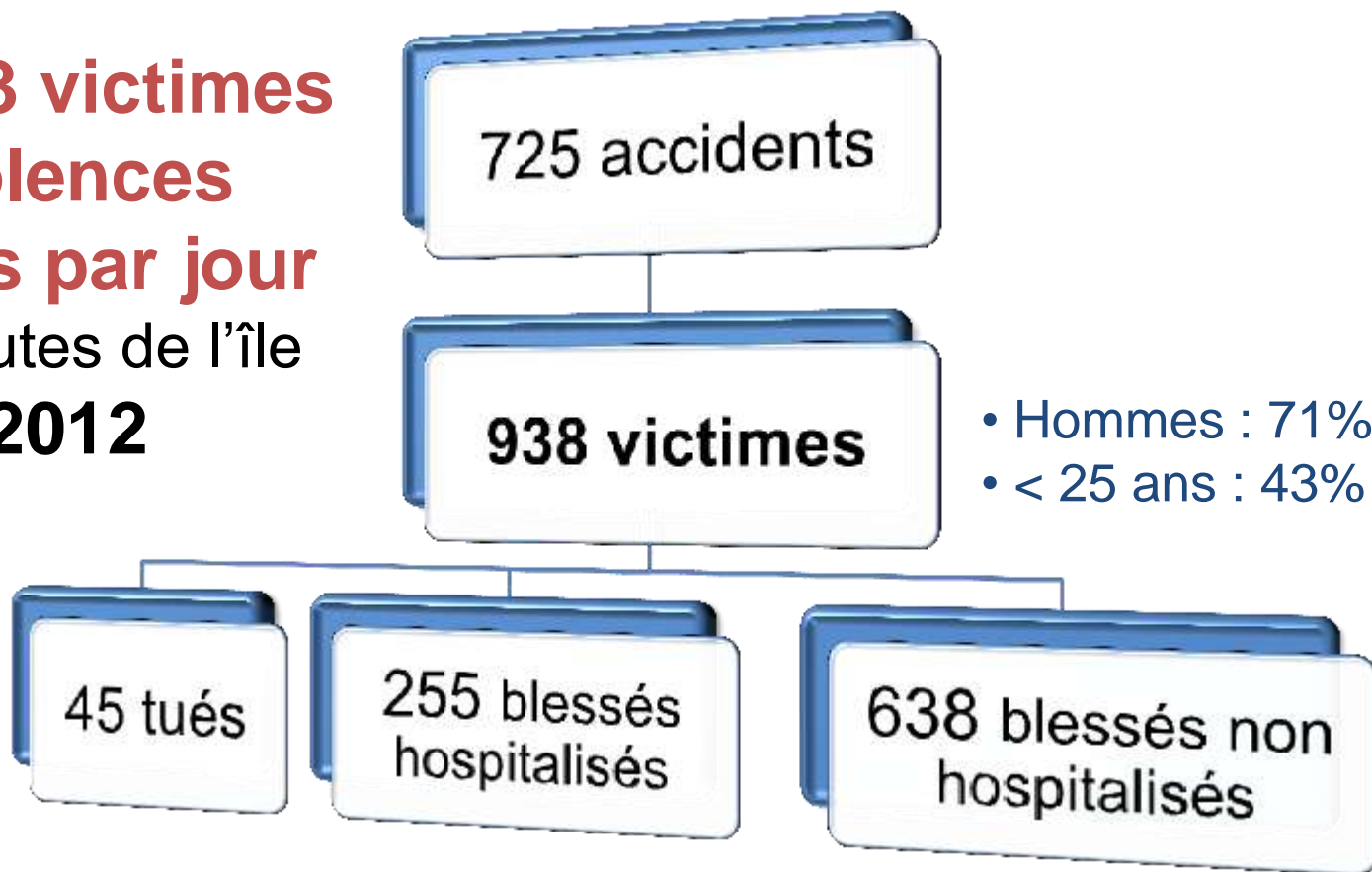
14 suicides
par an en moyenne (2008-2010)

Surmortalité régionale
3^{ème} région concernée

Sources : INSERM Cépidc, ATIH, Fnors, INSEE, ARS OI

Violences routières

**Près de 3 victimes
de violences
routières par jour
sur les routes de l'île
en 2012**



Sources : DEAL Réunion (Direction de l'Environnement, de l'Aménagement et du Logement)



Les liens avec les addictions ?

- Introduction
- Données nationales
- Données locales

Les liens avec les addictions

Ivre, il frappe sa copine au cours du vol

À peine commencées, d'une vingtaine d'années. Son ami a été interpellé.

Dans la nuit de mardi à mercredi, une jeune femme a été agressée par son ami.

Le concubin a l'alcool violent : six mois de prison ferme

David M. pour des petits boulots occasionnels. Au cours de la soirée, le jeune Saint-Louisien révoqué, vient plusieurs fois réclamer de la bière pour poursuivre la fête.

sa concubine a voulu la récupérer, une dispute a éclaté, détail du tribunal. Phil Trillaud. C'est là que tout dégénère. David M. a l'alcool mauvais. Il frappe sa compagne avec un couteau de cuisine et la bouscule. Elle tombe de leur lit. Il dé

Un homme retrouvé mort devant sa case, deux compagnons de beuverie en garde à vue

Un homme de 53 ans a été retrouvé mort à son domicile, vraisemblablement à la suite de coups portés par un ou plusieurs agresseurs. Deux de ses compagnons de beuverie ont été mis en garde à vue.

Un homme de 53 ans a été retrouvé mort à son domicile, vraisemblablement à la suite de coups portés par un ou plusieurs agresseurs. Deux de ses compagnons de beuverie ont été mis en garde à vue.



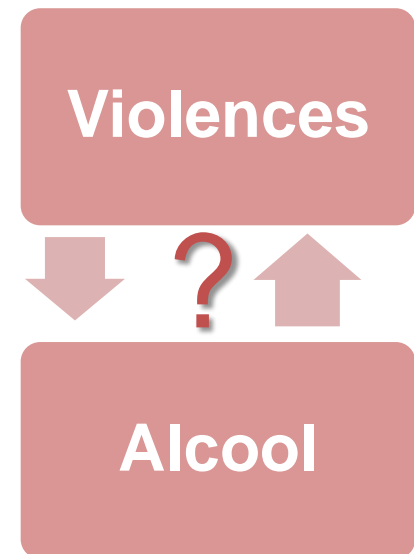
Les liens avec les addictions

Constats

(Expertises INSERM, Alcool 2003 & TC 2005)

- Alcool : substance psychoactive la plus fréquemment associée aux violences entre les personnes.
- Fréquence élevée de la violence chez les alcooliques, toxicomanes.
- Fréquence élevée de la prise de substances chez les personnes violentes.

Alcool : marqueur ou cause de violences ?



Données nationales

Alcool et violences

Enquête Alcool Multi-Méthodes (VAMM) en 2004 : Etude évaluative sur les Relations entre Violences et Alcool

Consommation d'alcool dans les 2 heures qui précèdent l'acte de violence

	Fréquence*
Sujets ayant participé à une bagarre dans un lieu public	40%
Auteurs d'agressions ayant eu lieu hors famille	25%
Auteurs d'agressions dans la famille	35%
Auteurs de destructions intentionnelles	32%

* Echantillon de 2019 personnes représentatives de la population des 18 - 65 ans d'Ile de France et du Nord en juin, juillet, et août 2006 selon la méthode des quotas

Sources : Direction Générale de la Santé (DGS)

Données nationales

Alcool et violences

Enquête Alcool Multi-Méthodes (VAMM) en 2004 : Etude évaluative sur les Relations entre Violences et Alcool



FOCUS sur les femmes victimes de coups et blessures

- **Consommation excessive d'alcool plus fréquente**
- Niveau d'agression chronique plus élevé
- Davantage de difficultés sociales
- Davantage de périodes de solitudes et d'événements à potentiel traumatique

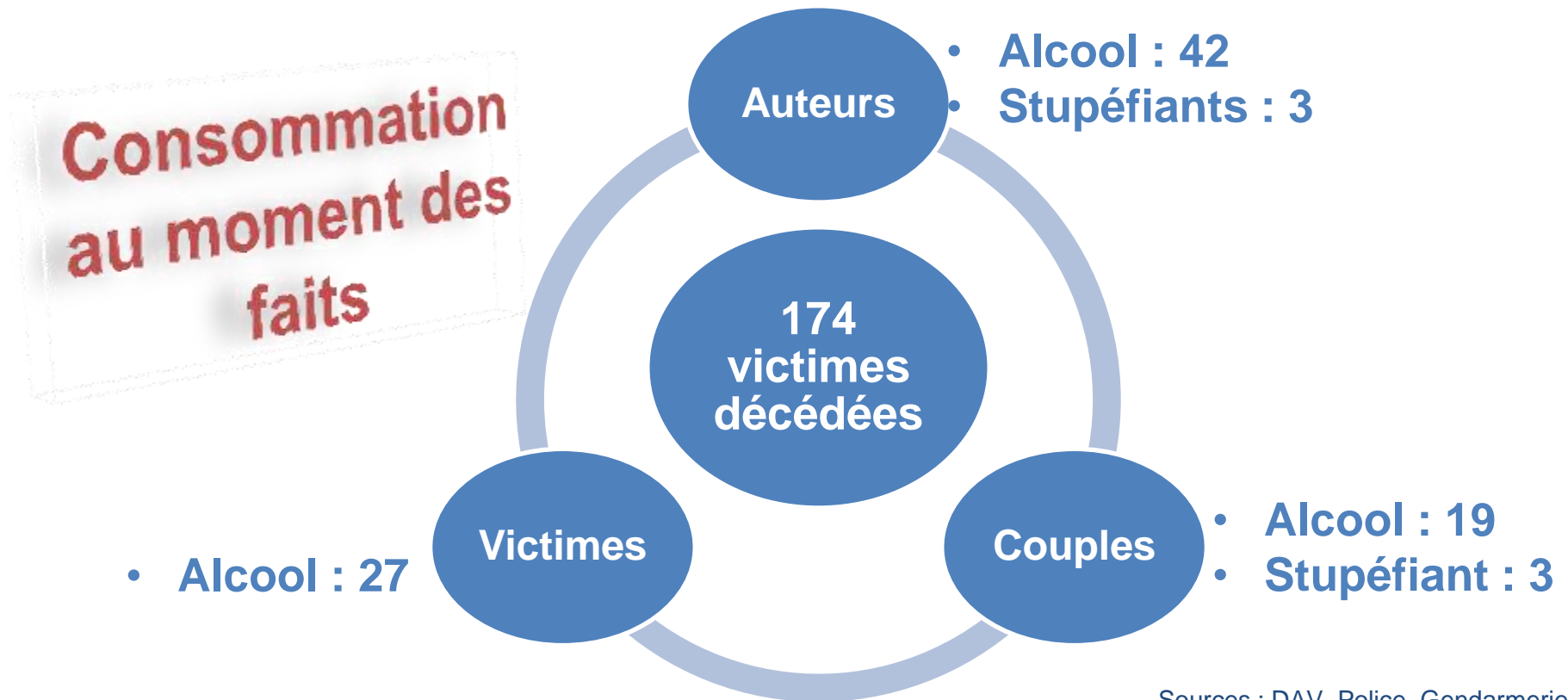
Sources : Direction Générale de la Santé (DGS)

Données nationales

Addictions et violences conjugales

Etude nationale sur les morts violentes au sein du couple en 2012

(violences causées par les partenaires ou ex-partenaires de vie)



Sources : DAV, Police, Gendarmerie

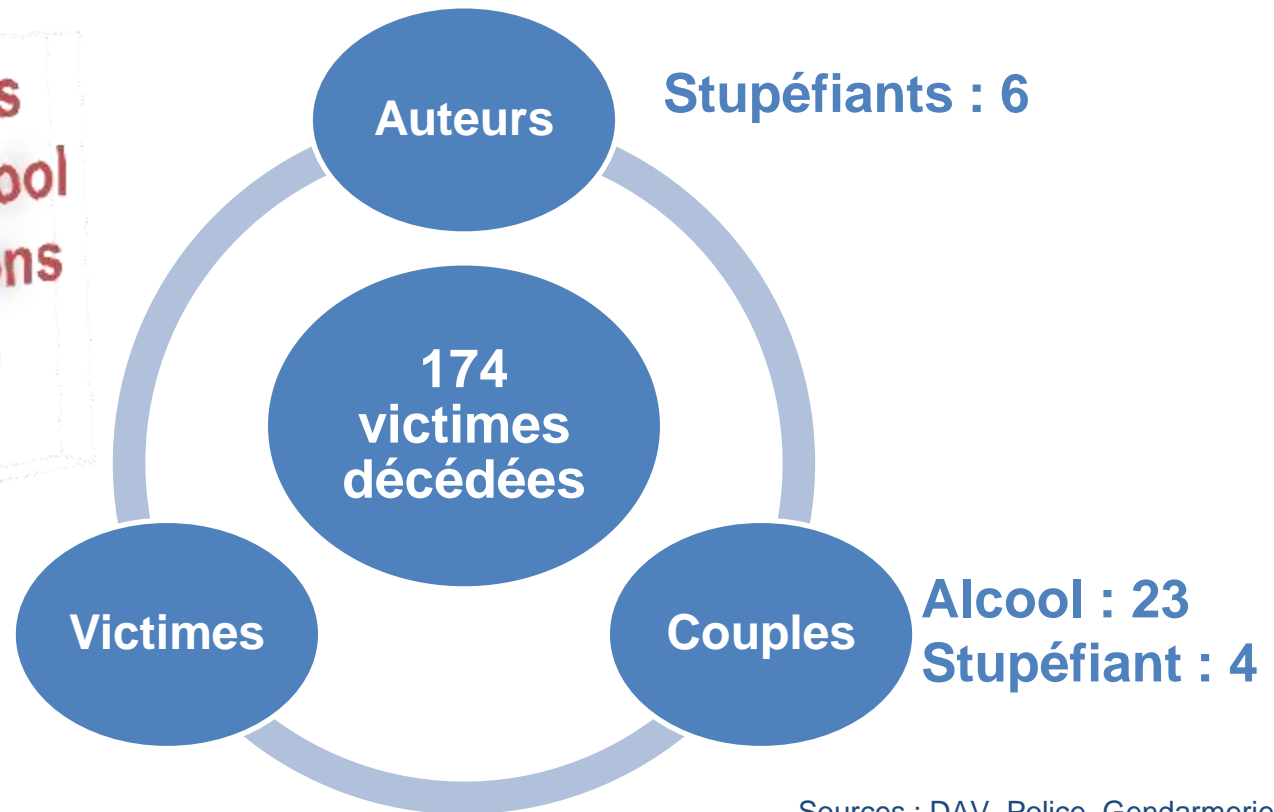
Données nationales

Addictions et violences conjugales

Etude nationale sur les morts violentes au sein du couple en 2012

(violences causées par les partenaire sou ex-partenaires de vie)

Consommations chroniques d'alcool ou consommations habituelles de stupéfiants



Sources : DAV, Police, Gendarmerie

Données nationales

Alcool et violences conjugales

Etude nationale « Violences conjugales et alcool : quel traitement judiciaire ? »

Affaires pénales enregistrées pour des violences conjugales

- Alcoolisation lors des faits : 36%
- Usage massif et habituel d'alcool : 28%

Prévalence des antécédents

Alcool	28%
Stupéfiants	6%
Abus médicaments	1%
Autres addictions	2%
Problèmes psychiatriques	15%
Santé psychique	12%
Aucun problème de santé	54%

Sources : OFDT, Tendances n°55 – juillet 2007

Données locales

Alcool et violences routières

Alcool



Violences

Facteur alcool : entre
40% et 60% des tués
sur les routes selon les années

97 accidents

137 victimes

- Hommes : 82%
- < 25 ans : 39%

27 tués


55 blessés
hospitalisés

55 blessés non
hospitalisés

Sources : DEAL Réunion

Données locales

Femmes victimes de violences conjugales et addictions



Femmes victimes de violences conjugales
accueillies en centre d'hébergement

62 femmes enquêtées

32 femmes déclarent des consommations
abusives ou régulières de substances :

1 victime sur 2

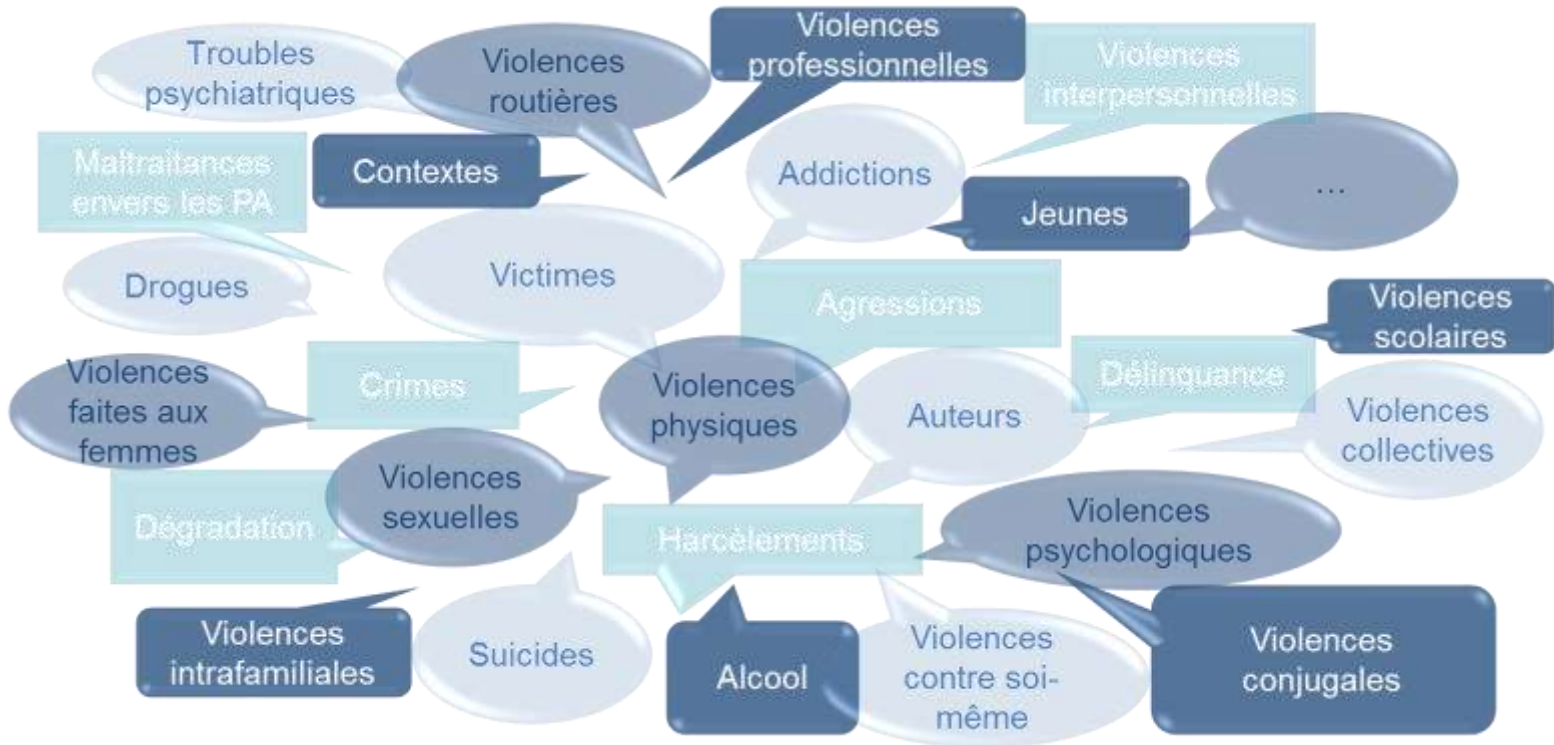
Sources : Etude sur les conséquences sanitaires des violences conjugales chez les
femmes accueillies en CHAU/CHRS/RF (ORS/DRDFE, FIPD, DJSCS)



Conclusions et perspectives

Conclusions et perspectives

Violence : phénomène omniprésent, diffus et complexe

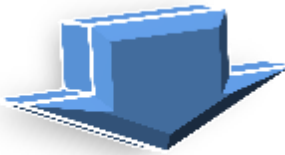


Phénomène déclaré comme problème de santé publique majeur et croissant dans le monde entier par l'OMS (1996)

Conclusions et perspectives

Violences et addictions ?

- 2 phénomènes avec des interactions complexes
- Addiction et en particulier l'alcool : facteur de risque important dans le domaine des violences ... **Sans être une cause nécessaire et suffisante**



- Plusieurs approches possibles
- Plusieurs paramètres à prendre en compte



Conclusions et perspectives

Violences et addictions ?

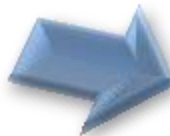
Question mal connue en France, et partout reconnue comme difficile à approcher



Nécessité de mettre en place des études et des travaux de recherche, avec une approche pluridisciplinaire.

Plan gouvernemental de lutte contre la drogue et les conduites addictives, 2013-2017

Priorité 1 : Fonder l'action publique sur l'observation, la recherche et l'évaluation



Exemple de l'objectif 3 : Etudier le lien de la consommation d'alcool et de stupéfiants dans les faits d'atteinte à l'intégrité physique.

MERCI DE VOTRE ATTENTION



Observatoire Régional de la Santé de La Réunion

12 rue Colbert - 97400 St-Denis

Tél : 0262 94 38 13

Fax : 0262 94 38 14

Email : orsrun@orsrun.net

Site internet : www.ors-reunion.org

Sources :

ALMA, ARS OI, ATIH, CRIP 974, DAV,
DEAL, DGS, FNORS, GENDARMERIE,
INSERM Cépidc, OFDT, ONDRP,
POLICE, ...